

Dell OptiPlex 9020 AIO

Uporabniški priročnik

Regulativni model: W04C
Regulativni tip: W04C002



Opombe, previdnostni ukrepi in opozorila



OPOMBA: OPOMBA označuje pomembne informacije, ki vam pomagajo bolje izkoristiti računalnik.



POZOR: PREVIDNO označuje možnost poškodbe strojne opreme ali izgube podatkov in vam svetuje, kako se izogniti težavi.



Opozorilo: OPOZORILO označuje možnost poškodb lastnine, telesnih poškodb ali smrti.

© 2013 Dell Inc. Vse pravice pridržane.

Blagovne znamke, uporabljene v tem besedilu: Dell™, logotip DELL, Dell Precision™, Precision ON™, ExpressCharge™, Latitude™, Latitude ON™, OptiPlex™, Venue™, Vostro™ in Wi-Fi Catcher™ so blagovne znamke družbe Dell Inc. Intel®, Pentium®, Xeon®, Core™, Atom™, Centrino® in Celeron® so registrirane blagovne znamke ali blagovne znamke družbe Intel Corporation v Združenih državah in drugih državah. AMD® je registrirana blagovna znamka in AMD Opteron™, AMD Phenom™, AMD Sempron™, AMD Athlon™, ATI Radeon™ in ATI FirePro™ so blagovne znamke družbe Advanced Micro Devices, Inc. Microsoft®, Windows®, MS-DOS®, Windows Vist®a, gumb start za Windows Vista in Office Outlook® so blagovne znamke ali registrirane blagovne znamke družbe Microsoft Corporation v Združenih državah in/ali drugih državah. Blu-ray Disc™ je blagovna znamka v lasti družbe Blu-ray Disc Association (BDA) in je na diskih in predvajalnikih uporabljena z licenco. Besedna znamka Bluetooth® je registrirana blagovna znamka v lasti družbe Bluetooth® SIG, Inc. in družba Dell Inc. jo uporablja z dovoljenjem. Wi-Fi® je registrirana blagovna znamka združenja Wireless Ethernet Compatibility Alliance, Inc.

2013 - 11

Rev. A01

Kazalo

1 Delo v notranjosti računalnika.....	5
Preden začnete z delom znotraj računalnika.....	5
Priporočena orodja.....	6
Izklop računalnika.....	6
Ko končate z delom v notranjosti računalnika.....	6
Pomembne informacije.....	7
2 Odstranjevanje in nameščanje komponent.....	9
Pregled sistema.....	9
Odstranjevanje stojala VESA.....	10
nameščanje stojala VESA.....	11
Odstranjevanje hrbtnega pokrova.....	11
Nameščanje hrbtnega pokrova.....	12
Odstranjevanje pomnilnika.....	12
Namestitev pomnilnika.....	13
Odstranjevanje okvira nosilca VESA.....	13
Nameščanje okvira nosilca VESA.....	14
Odstranjevanje plošče gumba za vklop in gumbov prikaza na zaslonu (OSD).....	14
Nameščanje plošče gumba za vklop in gumbov OSD.....	15
Odstranjevanje zaščite matične plošče.....	15
Nameščanje zaščite matične plošče.....	16
Odstranjevanje pretvorniške plošče.....	16
Nameščanje pretvorniške plošče.....	17
Odstranjevanje gumbne baterije.....	17
Namestitev gumbne baterije.....	17
Odstranjevanje optičnega pogona.....	17
Namestitev optičnega pogona.....	19
Odstranjevanje trdega diska.....	19
Namestitev trdega diska.....	20
Odstranjevanje stikala za zaznavanje vdora.....	21
Namestitev stikala za zaznavanje vdora.....	22
Odstranitev kartice za brezžično lokalno omrežje (WLAN).....	22
Namestitev kartice WLAN.....	23
Odstranjevanje sklopa hladilnika.....	23
Namestitev sklopa hladilnika.....	23
Odstranjevanje sklopa ventilatorja.....	24
Nameščanje ventilatorja procesorja.....	24
Odstranjevanje ventilatorja napajalnika.....	24


Nameščanje ventilatorja napajalnika.....	25
Odstranjevanje zaščite V/I plošče.....	26
Nameščanje zaščite V/I plošče.....	28
Odstranitev napajalnika.....	28
Namestitev napajalnika.....	29
Odstranjevanje procesorja.....	30
Namestitev procesorja.....	30
Odstranjevanje zvočnikov.....	30
Namestitev zvočnikov.....	31
Odstranjevanje matične plošče.....	32
Razporeditev matične plošče.....	32
Namestitev matične plošče.....	34
Odstranjevanje hladilnika (grafična kartica).....	34
Nameščanje hladilnika (grafična kartica).....	35
Odstranjevanje antenskega modula.....	36
Nameščanje antenskega modula.....	37
Odstranitev zaslonske plošče.....	37
Namestitev zaslonske plošče.....	39
Odstranjevanje kamere.....	40
Nameščanje kamere.....	41
3 Nastavitve sistema.....	43
Zagonsko zaporedje.....	43
Navigation Keys.....	43
Možnosti sistemskih nastavitvev.....	44
Updating the BIOS	54
System and Setup Password.....	54
Assigning a System Password and Setup Password.....	55
Izbris ali sprememba obstoječega gesla za sistem in/ali nastavitvev.....	55
4 Tehnični podatki.....	57
5 Vzpostavljanje stika z družbo Dell.....	63


Delo v notranjosti računalnika


Preden začnete z delom znotraj računalnika

Upoštevajte ta varnostna navodila, da zaščitite računalnik pred morebitnimi poškodbami in zagotovite lastno varnost. Če ni drugače navedeno, se pri vseh postopkih, vključenih v ta dokument, predpostavlja, da so zagotovljeni naslednji pogoji:


- prebrali ste varnostna navodila, priložena vašemu računalniku.
- Komponento lahko zamenjate ali – če ste jo kupili ločeno – namestite tako, da postopek odstranitve izvedete v obratnem vrstnem redu.


 **Opozorilo:** Preden začnete z delom znotraj računalnika, preberite varnostne informacije, ki so priložene računalniku. Za dodatne informacije o varnem delu obiščite domačo stran za skladnost s predpisi na naslovu www.dell.com/regulatory_compliance

 **POZOR:** Večino popravil lahko opravi samo pooblaščen serviser. Popravljate ali odpravljate lahko samo težave, ki so navedene v dokumentaciji izdelka ali po napotkih podpornega osebja preko elektronske storitve ali telefona. Škoda, ki je nastala zaradi popravil, ki jih družba Dell ni odobrila, garancija ne krije. Seznanite se z varnostnimi navodili, ki so priložena izdelku, in jih upoštevajte.

 **POZOR:** Elektrostatično razelektritev preprečite tako, da se ozemljite z uporabo traku za ozemljitev ali občasno dotaknete nepobarvane kovinske površine, na primer priključka na hrbtni strani računalnika.

 **POZOR:** S komponentami in karticami ravnejte previdno. Ne dotikajte se komponent ali stikov na kartici. Kartico prijemajte samo za robove ali za kovinski nosilec. Komponente, kot je procesor, držite za robove in ne za nožice.

 **POZOR:** Ko odklopite kabel, ne vlecite kabla samega, temveč priključek na njem ali pritrdilno zanko. Nekateri kabli imajo priključek z zaklopni jezički; če izklapljate tak kabel, pritisnite na zaklopni jeziček, preden izklopite kabel. Ko priključke ločujete, poskrbite, da bodo poravnani, da se njihovi stiki ne zvijejo. Tudi preden priključite kabel, poskrbite, da bodo priključki na obeh straneh pravilno obrnjeni in poravnani.


 **OPOMBA:** Barva vašega računalnika in nekaterih komponent se lahko razlikuje od prikazane v tem dokumentu.

Pred posegom v notranjost računalnika opravite naslednje korake, da se izognete poškodbam računalnika.

1. Delovna površina mora biti ravna in čista, da preprečite nastanek prask na pokrovu računalnika.
2. Izklopite računalnik (glejte poglavje Izklop računalnika).

 **POZOR:** Če želite izklopiti omrežni kabel, najprej odklopite kabel iz računalnika in nato iz omrežne naprave.

3. Iz računalnika odklopite vse omrežne kable.
4. Odklopite računalnik in vse priključene naprave iz električnih vtičnic.
5. Ko je sistem odklopljen, pritisnite in zadržite gumb za vklop, da s tem ozemljite sistemsko ploščo.
6. Odstranite pokrov.

 **POZOR:** Preden se dotaknete česarkoli znotraj računalnika, se razelektrite tako, da se dotaknete nepobarvane kovinske površine, na primer kovine na zadnji strani računalnika. Med delom se občasno dotaknite nepobarvane kovinske površine, da sprostite statično elektriko, ki lahko poškoduje notranje komponente.

Priporočena orodja

Za postopke, navedene v tem dokumentu, boste verjetno potrebovali naslednja orodja:

- majhen ploščat izvijač,
- izvijač Phillips,
- majhno plastično pero.

Izklop računalnika

 **POZOR: Preden izklopite računalnik, shranite in zaprite vse odprte datoteke ter zaprite vse odprte programe, da preprečite izgubo podatkov.**

1. Zaustavite operacijski sistem.

– V sistemu Windows 8:


* Če uporabljate napravo na dotik:

a. Podrsajte z desnega roba zaslona, da odprete meni čarobnih gumbov, nato izberite **Nastavitve**.

b. Izberite ikono  nato izberite **Shut down (Zaustavitev sistema)**

* Če uporabljate miško:

a. Pokažite v zgornji desni kot zaslona in kliknite **Nastavitve**.

b. Kliknite ikono  nato izberite **Zaustavitev sistema**.

– V sistemu Windows 7:

1. Kliknite **Start** .

2. Kliknite **Zaustavitev sistema**.

ali

1. Kliknite **Start** .

2. Kliknite puščico v spodnjem desnem kotu menija **Start**, kot je prikazano spodaj, in nato kliknite



Zaustavitev sistema.

2. Zagotovite, da so računalnik in vse priključene naprave izklopljeni. Če se računalnik in priključene naprave ne izklopijo samodejno ob zaustavitvi operacijskega sistema, pritisnite in 6 sekunde držite gumb za vklop, da jih izklopite.

Ko končate z delom v notranjosti računalnika



Ko dokončate kateri koli postopek zamenjave, zagotovite, da pred vklopom računalnika priključite zunanje naprave, kartice, kable itn.

1. Ponovno namestite pokrov.

 **POZOR: Omrežni kabel priključite tako, da najprej priključite kabel v omrežno napravo in nato v računalnik.**

2. Priključite vse telefonske ali omrežne kable v računalnik.
3. Računalnik in vse priključene naprave priključite v električne vtičnice.
4. Vključite računalnik.
5. Po potrebi zaženite program Dell Diagnostics in preverite, ali računalnik pravilno deluje.

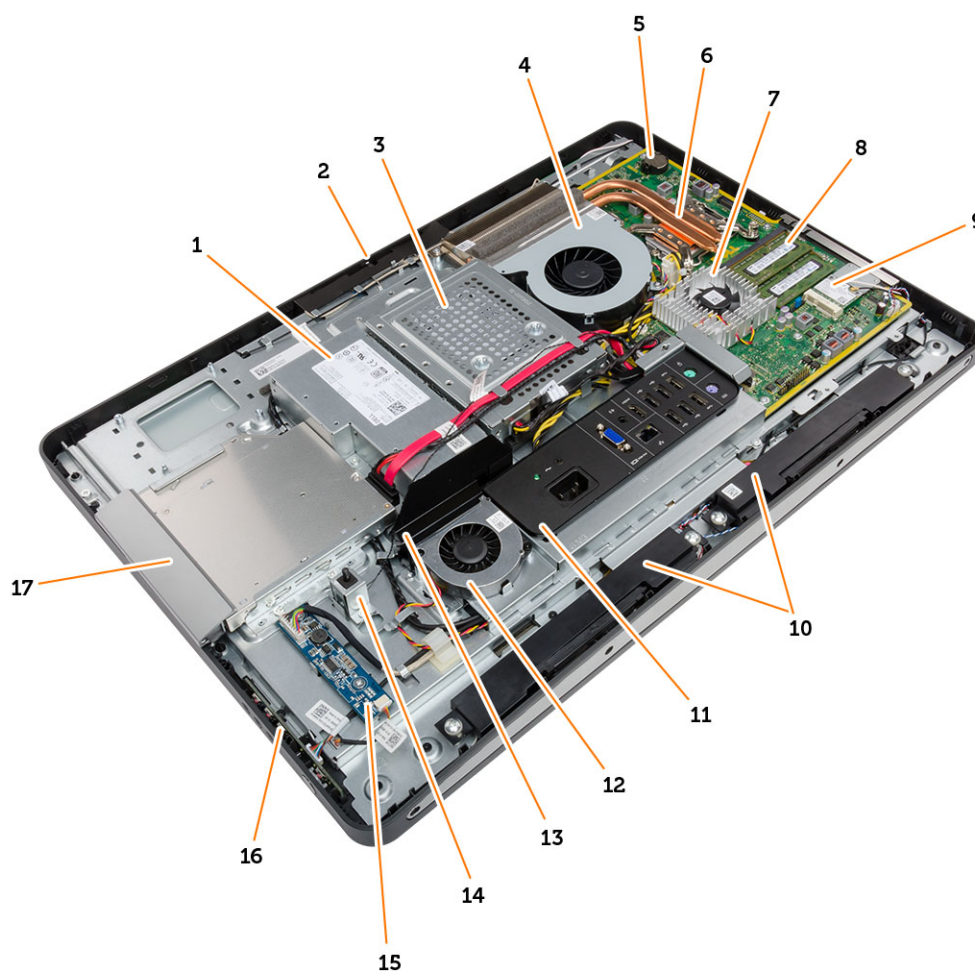
Pomembne informacije

-  **OPOMBA:** Zaslona na dotik ne uporabljajte v prašnih, vročih ali vlažnih okoljih.
-  **OPOMBA:** Nenadne spremembe temperature lahko povzročijo kondenzacijo notranjih površin stekla, ki pa po kratkem času izgine in ne vpliva na normalno uporabo naprave.

Odstranjevanje in nameščanje komponent

V tem poglavju so podrobne informacije o tem, kako morate odstraniti ali namestiti komponente računalnika.

Pregled sistema




Skica 1. Vpogled v notranjost vašega računalnika

- | | |
|---------------------------|----------------------|
| 1. napajalna enota (PSU) | 5. gumbna baterija |
| 2. kamera | 6. sklop hladilnika |
| 3. Trdi disk | 7. hladilnik |
| 4. ventilator za procesor | 8. pomnilniški modul |

- | | |
|---|--|
| 9. kartico WLAN | 15. ploščo pretvornika |
| 10. zvočnike | 16. plošča gumba za vklop in gumbov prikaza na zaslonu (OSD) |
| 11. zaščita vhodne/izhodne (V/I) plošče | 17. optični pogon |
| 12. ventilator napajanja | |
| 13. nosilec ventilatorja napajanja | |
| 14. stikalo za zaznavanje vdora | |

Odstranjevanje stojala VESA

1. Sledite navodilom v poglavju *Preden začnete z delom znotraj računalnika*.
2. Računalnik položite na ravno površino, pri čemer je zaslon obrnjen navzdol.
3. S plastičnim peresom sprostite pokrov. Začnite pri zarezah na dnu.

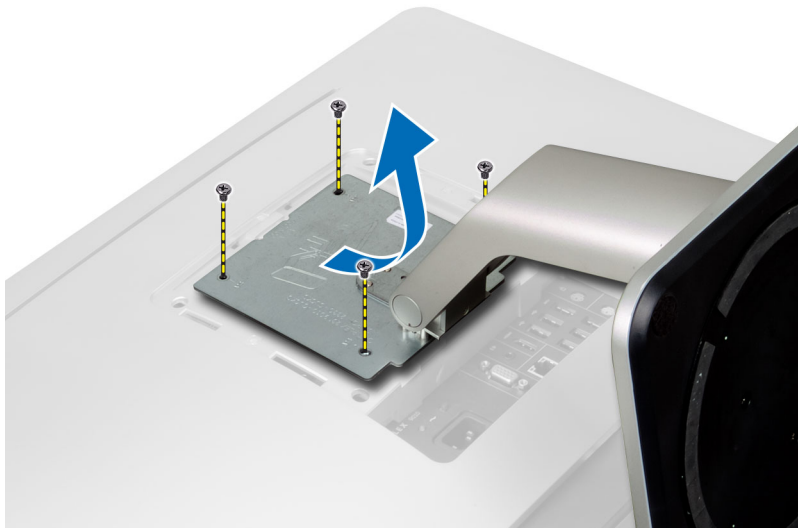
 **OPOMBA:** Če želite preprečiti poškodbe pokrova stojala VESA, s plastičnim peresom ravnajte previdno.



4. Pokrov VESA potisnite ter dvignite navzgor in stran od računalnika.



5. Odstranite vijake, s katerimi je stojalo VESA pritrjeno na računalnik, in stojalo VESA dvignite iz računalnika.

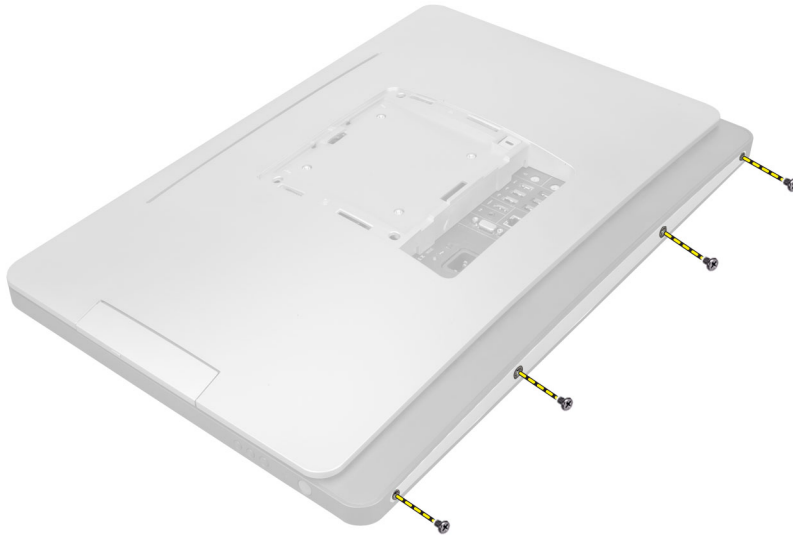


nameščanje stojala VESA

1. Stojalo VESA poravnajte in položite na zadnjo stran računalnika.
2. Privijte vijake, s katerimi je stojalo VESA pritrjeno na računalnik.
3. Namestite in pritisnite pokrov VESA na računalnik, da se zaskoči.
4. Sledite navodilom v poglavju *Ko končate z delom znotraj računalnika*.

Odstranjevanje hrbtnega pokrova

1. Sledite navodilom v poglavju *Preden začnete z delom znotraj računalnika*.
2. Odstranite stojalo VESA.
3. Odstranite vijake s spodnjega dela računalnika.



4. Dvignite pokrov in ga odstranite iz računalnika z zarezi poleg vhodne/izhodne (V/I) plošče.



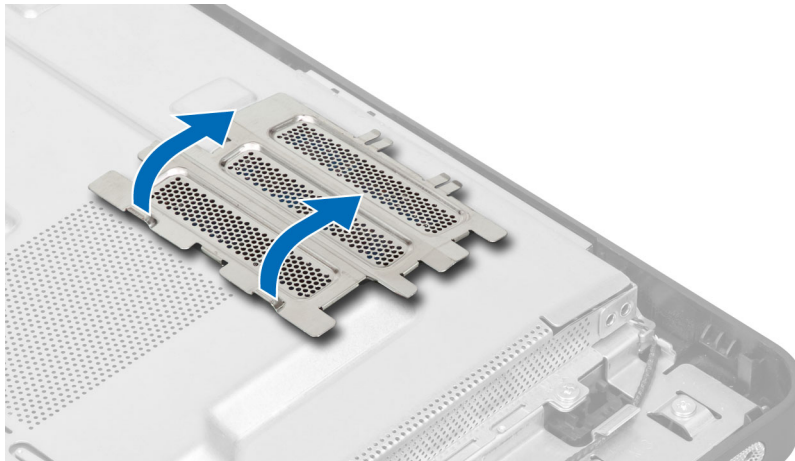
Nameščanje hrbtnega pokrova

1. Hrbtni pokrov poravnajte v prvotni položaj na računalniku in pritisnite nanj, da se zaskoči.
2. Privijte vijake, s katerimi je hrbtni pokrov pritrjen na računalnik.
3. Namestite stojalo VESA.
4. Sledite navodilom v poglavju *Ko končate z delom znotraj računalnika*.

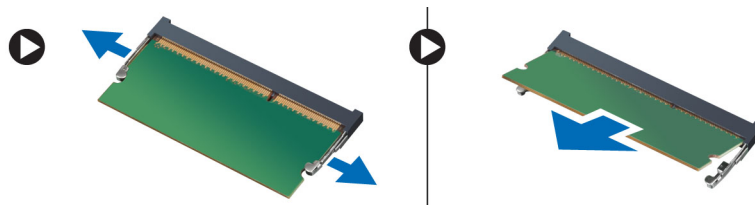
Odstranjevanje pomnilnika

1. Sledite navodilom v poglavju *Preden začnete z delom znotraj računalnika*.
2. Odstranite:
 - a) stojalo VESA
 - b) hrbtni pokrov

3. Dvignite zaščito pomnilnika navzven.



4. Zadrževalne zatiče ločite od pomnilniškega modula, da modul skoči ven. Dvignite in odstranite pomnilniški modul iz priključka.

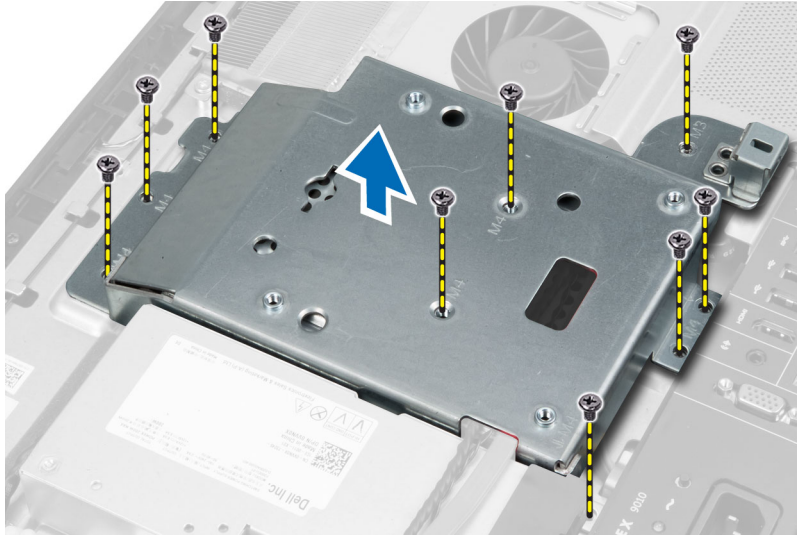


Namestitev pomnilnika

1. Poravnajte zarezo na pomnilniški kartici z jezičkom priključka matične plošče.
2. Pritisnite na pomnilniški modul, dokler pritrditveni jezički ne skočijo nazaj, da jih pritrdite na mesto.
3. Zaščito pomnilnika namestite nazaj na ustrezno mesto.
4. Namestite:
 - a) hrbtni pokrov
 - b) stojalo VESA
5. Sledite navodilom v poglavju *Ko končate z delom znotraj računalnika*.

Odstranjevanje okvira nosilca VESA

1. Sledite navodilom v poglavju *Preden začnete z delom znotraj računalnika*.
2. Odstranite:
 - a) stojalo VESA
 - b) hrbtni pokrov
3. Odstranite vijake, s katerimi je okvir nosilca VESA pritrjen na računalnik. Nosilec dvignite iz računalnika.

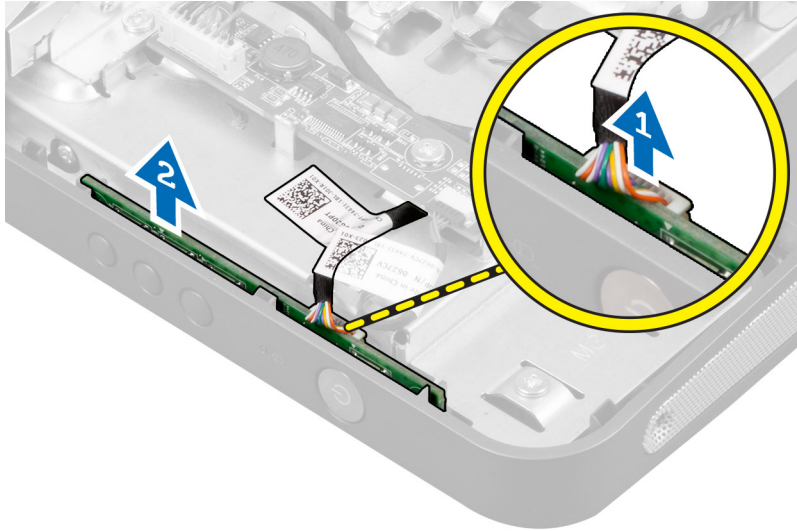


Nameščanje okvira nosilca VESA

1. Okvir poravnajte in položite na zadnjo stran računalnika.
2. Privijte vijake, s katerimi je okvir nosilca VESA pritrjen na računalnik.
3. Namestite:
 - a) hrbtni pokrov
 - b) stojalo VESA
4. Sledite navodilom v poglavju *Ko končate z delom znotraj računalnika*.

Odstranjevanje plošče gumba za vklop in gumbov prikaza na zaslonu (OSD)

1. Sledite navodilom v poglavju *Preden začnete z delom znotraj računalnika*.
2. Odstranite:
 - a) stojalo VESA
 - b) hrbtni pokrov
3. Odklopite kabel s plošče gumba za vklop in gumbov OSD. Ploščo gumba za vklop in gumbov OSD dvignite iz ohišja.

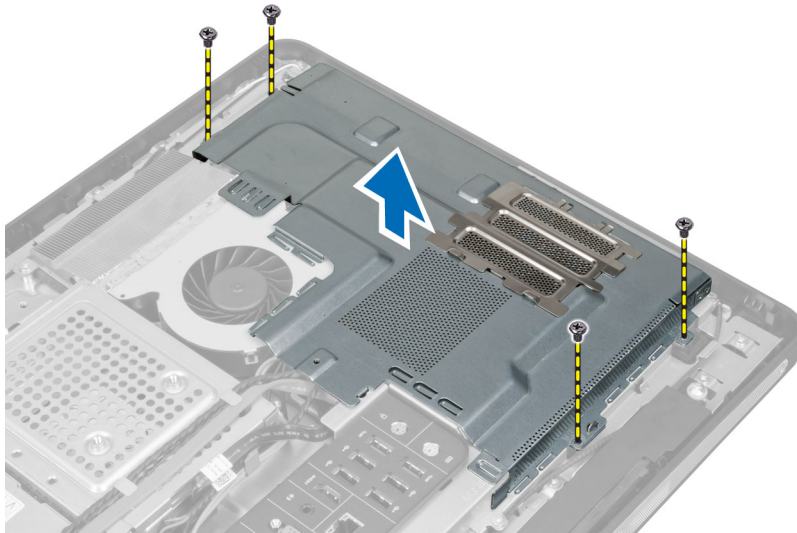


Nameščanje plošče gumba za vklop in gumbov OSD

1. Ploščo gumba za vklop in gumbov OSD poravnajte in položite na računalnik.
2. Kabel priključite na ploščo gumba za vklop in gumbov OSD.
3. Namestite:
 - a) hrbtni pokrov
 - b) stojalo VESA
4. Sledite navodilom v poglavju *Ko končate z delom znotraj računalnika*.

Odstranjevanje zaščite matične plošče

1. Sledite navodilom v poglavju *Preden začnete z delom znotraj računalnika*.
2. Odstranite:
 - a) stojalo VESA
 - b) hrbtni pokrov
 - c) okvir nosilca VESA
3. Odstranite vijake, s katerimi je zaščita matične plošče pritrjena na računalnik. Zaščito matične plošče dvignite iz računalnika.

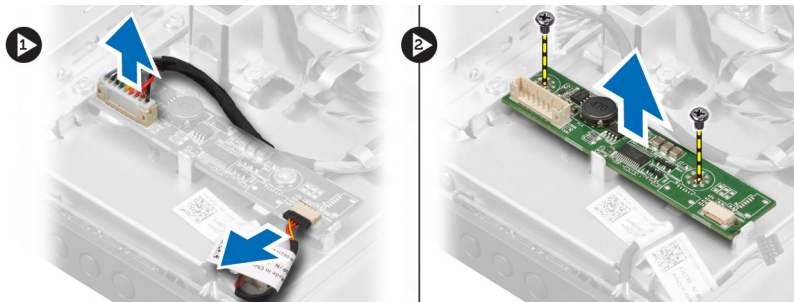


Nameščanje zaščite matične plošče

1. Zaščito matične plošče poravnajte in položite na zadnjo stran računalnika.
2. Privijte vijake, s katerimi je zaščita matične plošče pritrjena na računalnik.
3. Namestite:
 - a) okvir nosilca VESA
 - b) hrbtni pokrov
 - c) stojalo VESA
4. Sledite navodilom v poglavju *Ko končate z delom znotraj računalnika*.

Odstranjevanje pretvorniške plošče

1. Sledite navodilom v poglavju *Preden začnete z delom znotraj računalnika*.
2. Odstranite:
 - a) stojalo VESA
 - b) hrbtni pokrov
3. Odklopite kable osvetlitve in pretvornika s pretvorniške plošče.
4. Odstranite vijake, s katerimi je pretvorniška plošča pritrjena na računalnik.
5. Dvignite pretvorniško ploščo stran od računalnika.

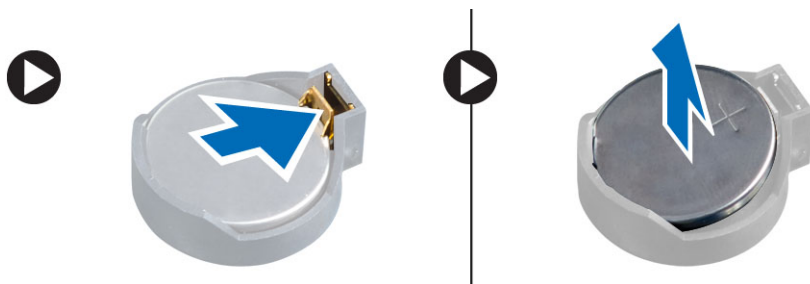


Nameščanje pretvorniške plošče

1. Pretvorniško ploščo namestite na ustrezno mesto.
2. Privijte vijake in tako pritrдите ploščo pretvornika v računalnik.
3. Na pretvorniško ploščo priključite kable osvetlitve in pretvornika.
4. Namestite:
 - a) hrbtni pokrov
 - b) stojalo VESA
5. Sledite navodilom v poglavju *Ko končate z delom znotraj računalnika*.

Odstranjevanje gumbne baterije

1. Sledite navodilom v poglavju *Preden začnete z delom znotraj računalnika*.
2. Odstranite:
 - a) stojalo VESA
 - b) hrbtni pokrov
 - c) zaščito matične plošče
3. Zapah za sprostitev potisnite stran od baterije. Ko gumbna baterija izskoči iz podnožja, jo dvignite iz računalnika.

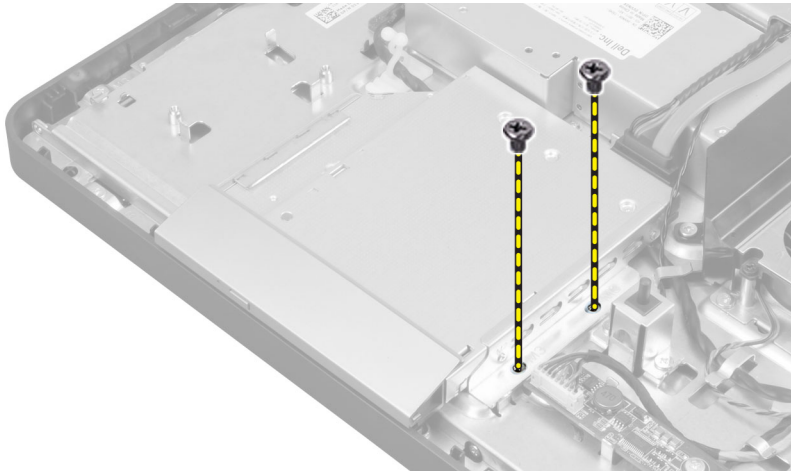


Namestitev gumbne baterije

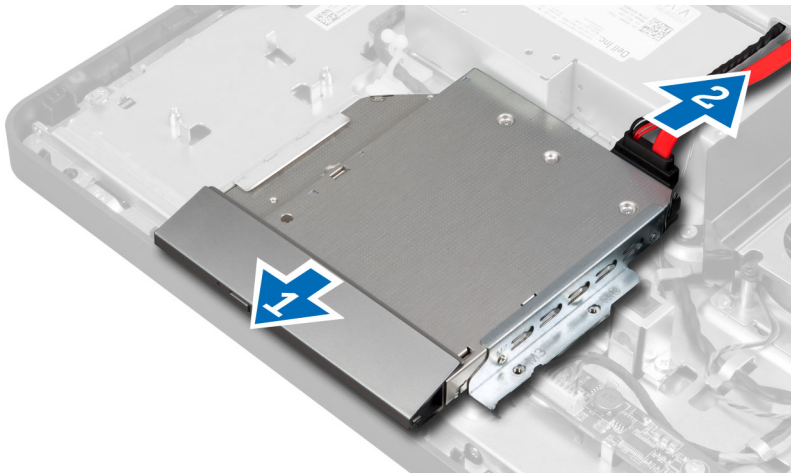
1. Gumbno baterijo vstavite v ustrezno režo na matični plošči.
2. Gumbno baterijo potisnite navzdol, dokler zapah za sprostitev baterije ne skoči nazaj in jo pritrđi na mesto.
3. Namestite:
 - a) zaščito matične plošče
 - b) spodnji pokrov
 - c) stojalo VESA
4. Sledite navodilom v poglavju *Ko končate z delom znotraj računalnika*.

Odstranjevanje optičnega pogona

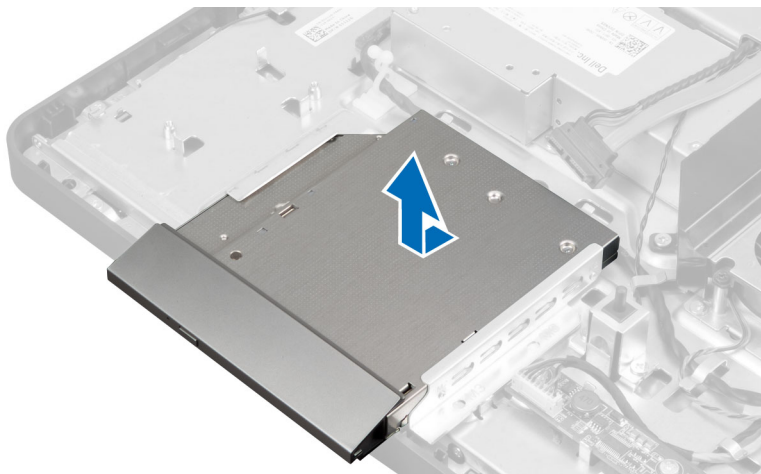
1. Sledite navodilom v poglavju *Preden začnete z delom znotraj računalnika*.
2. Odstranite:
 - a) stojalo VESA
 - b) hrbtni pokrov
3. Odstranite vijake, s katerimi je nosilec optičnega pogona pritrjen na računalnik.



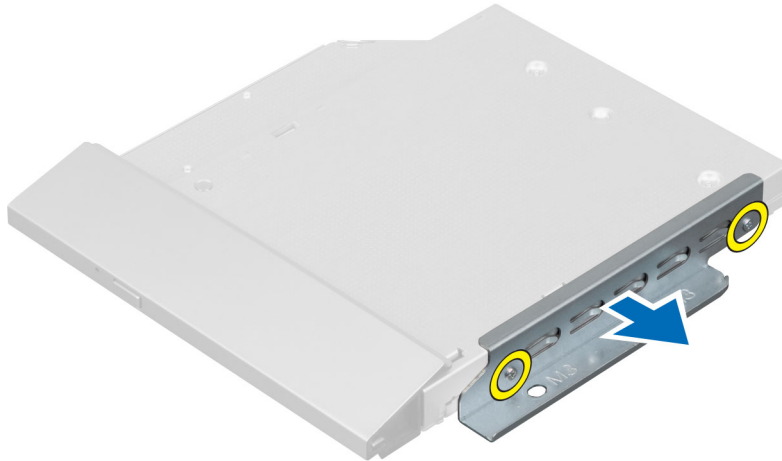
4. Optični pogon potisnite navzven in odklopite kabel optičnega pogona.



5. Potisnite in dvignite optični pogon iz računalnika.



6. Odstranite vijake, s katerimi je nosilec optičnega pogona pritrjen na optični pogon. Nosilec optičnega pogona odstranite iz optičnega pogona.

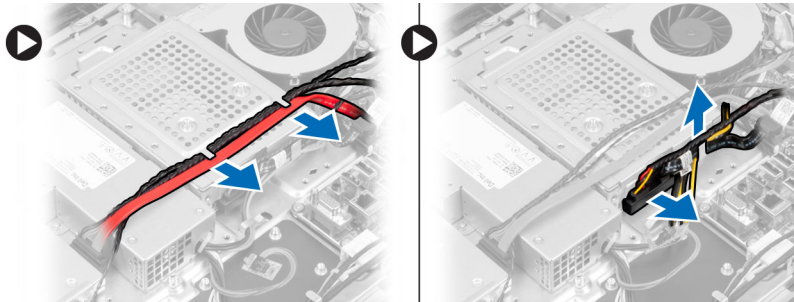


Namestitev optičnega pogona

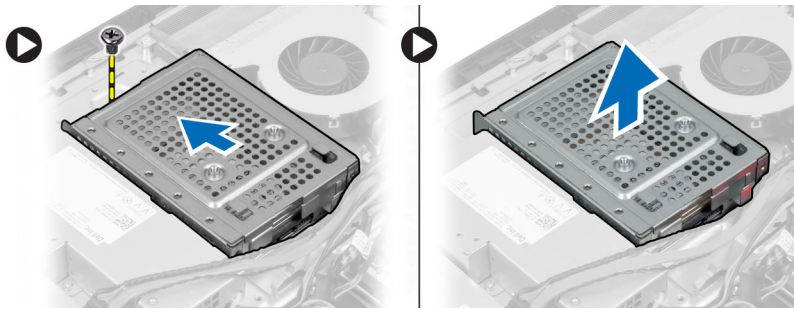
1. Nosilec optičnega pogona položite na optični pogon.
2. Privijte vijake, s katerimi je nosilec optičnega pogona pritrjen na optični pogon.
3. Optični pogon poravnajte in ga potisnite v ustrezno režo.
4. Priključite kabel optičnega pogona.
5. Privijte vijake, s katerimi je optični pogon pritrjen na računalnik.
6. Namestite:
 - a) hrbtni pokrov
 - b) stojalo VESA
7. Sledite navodilom v poglavju *Ko končate z delom znotraj računalnika*.

Odstranjevanje trdega diska

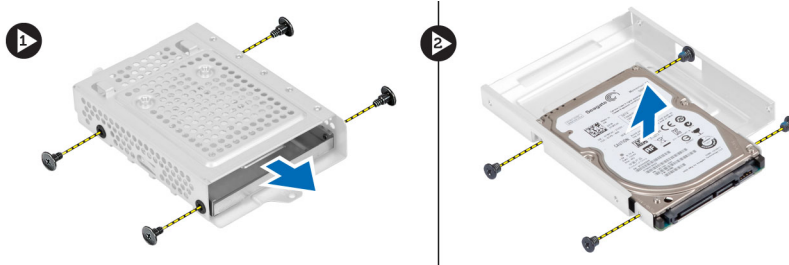
1. Sledite navodilom v poglavju *Preden začnete z delom znotraj računalnika*.
2. Odstranite:
 - a) stojalo VESA
 - b) hrbtni pokrov
 - c) okvir nosilca VESA
3. Kable izpeljite iz zarez na nosilcu trdega diska. Iz trdega diska odklopite kable trdega diska.



4. Odstranite vijak, s katerim je nosilec trdega diska pritrjen na matično ploščo. Potisnite in dvignite nosilec trdega diska stran od računalnika.



5. Pri 2,5-palčnem pogonu odstranite vijake, s katerimi je trdi disk pritrjen na nosilec trdega diska. Trdi disk potisnite iz nosilca trdega diska. Odstranite vijake, s katerimi je okvir trdega diska pritrjen na trdi disk.



6. Pri 3,5-palčnem trdem disku odstranite vijake, s katerimi je trdi disk pritrjen na nosilec trdega diska. Trdi disk potisnite iz nosilca trdega diska.



Namestitev trdega diska

1. Pri 3,5-palčnem trdem disku potisnite trdi disk v nosilec trdega diska.
2. Pri 2,5-palčnem trdem disku privijte vijake, s katerimi je ohišje trdega diska pritrjeno na trdi disk. Trdi disk potisnite v nosilec trdega diska.
3. Nosilec trdega diska poravnajte in položite na računalnik.
4. Privijte vijake, s katerimi je trdi disk pritrjen na nosilec trdega diska
5. Na trdi disk priključite kable trdega diska. Kable speljite v zareze na nosilcu trdega diska.
6. Namestite:
 - a) okvir nosilca VESA
 - b) hrbtni pokrov

c) stojalo VESA

7. Sledite navodilom v poglavju *Ko končate z delom znotraj računalnika.*

Odstranjevanje stikala za zaznavanje vdora

1. Sledite navodilom v poglavju *Preden začnete z delom znotraj računalnika.*

2. Odstranite:

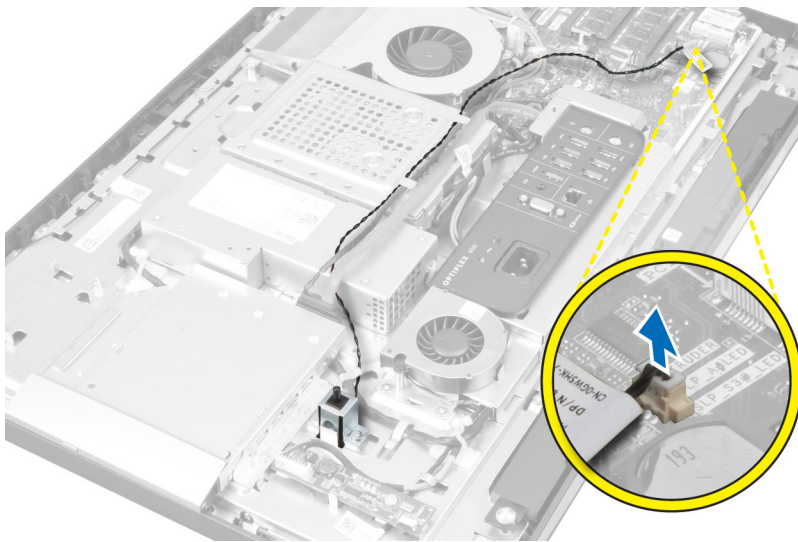
a) stojalo VESA

b) hrbtni pokrov

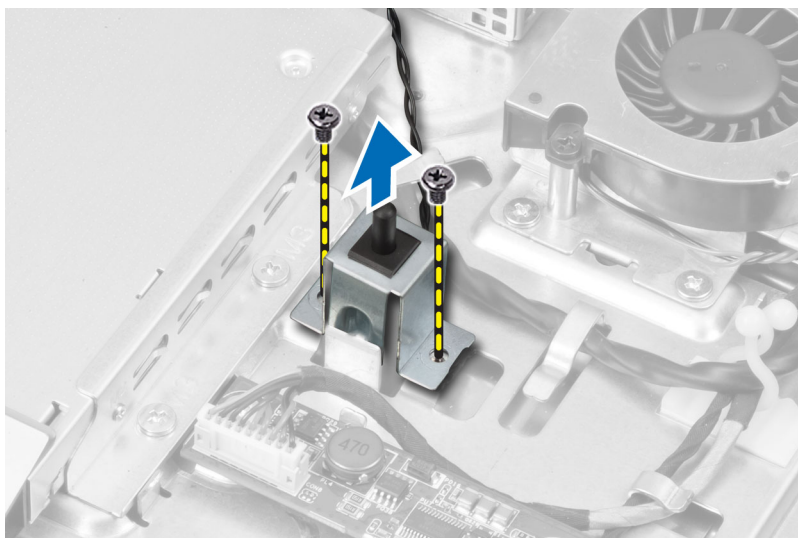
c) okvir nosilca VESA

d) zaščito matične plošče

3. Kabel stikala za zaznavanje vdora odklopite iz priključka na matični plošči. Kabel izpeljite iz zarez v računalniku.



4. Odstranite vijake, s katerimi je stikalo za zaznavanje vdora pritrjeno na ohišje. Dvignite stikalo za zaznavanje vdora in ga odstranite iz računalnika.

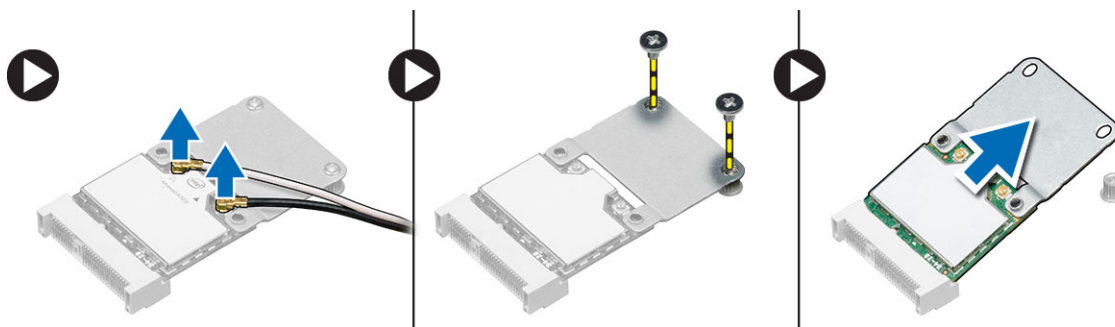


Namestitev stikala za zaznavanje vdora

1. Stikalo za zaznavanje vdora položite na računalnik in privijte vijak, s katerim je pritrjen na ohišje.
2. Kabel speljite ob zarezah na ohišju in kabel za zaznavanje vdora priključite na priključek na matični plošči.
3. Namestite:
 - a) zaščito matične plošče
 - b) okvir nosilca VESA
 - c) hrbtni pokrov
 - d) stojalo VESA
4. Sledite navodilom v poglavju *Ko končate z delom znotraj računalnika*.

Odstranitev kartice za brezžično lokalno omrežje (WLAN)

1. Sledite navodilom v poglavju *Preden začnete z delom znotraj računalnika*.
2. Odstranite:
 - a) stojalo VESA
 - b) hrbtni pokrov
 - c) okvir nosilca VESA
 - d) zaščito matične plošče
3. Odklopite antenske kable WLAN in odstranite vijake, s katerimi je kartica WLAN pritrjena na matično ploščo. Odstranite kartico WLAN iz priključka.



4. Obrnite kartico WLAN in odstranite vijake, s katerimi je kartica WLAN pritrjena na adapter WLAN. Odstranite kartico WLAN iz adapterja.

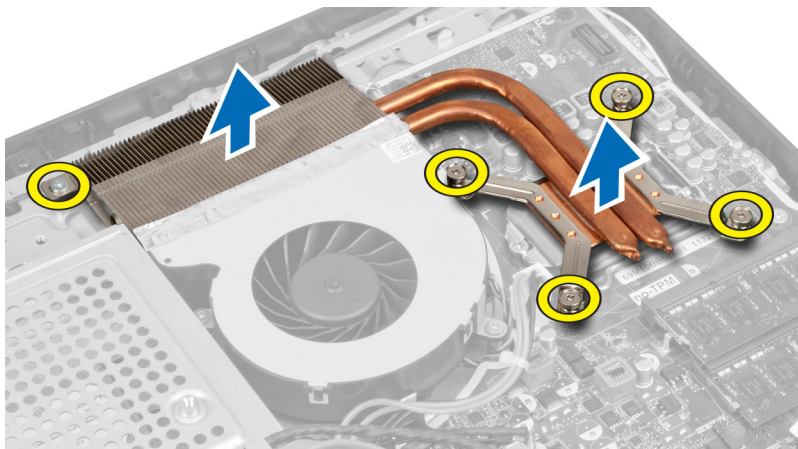


Namestitev kartice WLAN

1. Poravnajte in namestite kartico WLAN na adapter WLAN. Privijte vijake, da pritrdite kartico WLAN na adapter WLAN.
2. Kartico WLAN skupaj z adapterjem WLAN namestite na priključek in privijte vijake, da pritrdite kartico WLAN na matično ploščo.
3. Priključite kable WLAN.
4. Namestite:
 - a) zaščito matične plošče
 - b) okvir nosilca VESA
 - c) hrbtni pokrov
 - d) stojalo VESA
5. Sledite navodilom v poglavju *Ko končate z delom znotraj računalnika*.

Odstranjevanje sklopa hladilnika

1. Sledite navodilom v poglavju *Preden začnete z delom znotraj računalnika*.
2. Odstranite:
 - a) stojalo VESA
 - b) hrbtni pokrov
 - c) okvir nosilca VESA
 - d) zaščito matične plošče
3. Odstranite vijake, s katerimi je modul hladilnika pritrjen na ohišje. Dvignite sklop hladilnika in ga odstranite iz računalnika.



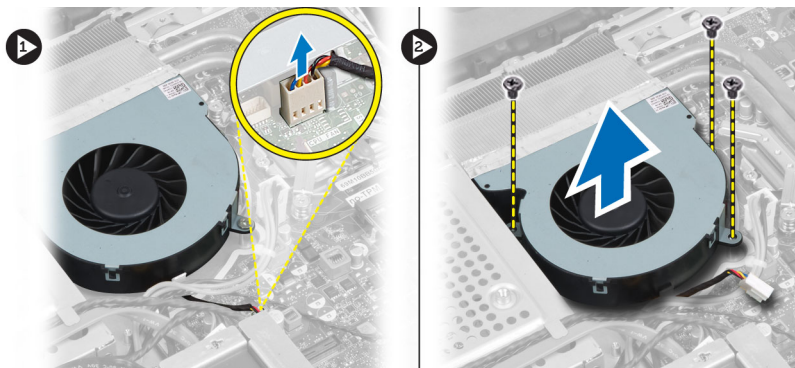
Namestitev sklopa hladilnika

1. Sklop hladilnika poravnajte in položite na računalnik.
2. Privijte vijake, s katerimi je sklop hladilnika pritrjen na ohišje.
3. Namestite:
 - a) zaščito matične plošče
 - b) okvir nosilca VESA
 - c) hrbtni pokrov

- d) stojalo VESA
- 4. Sledite navodilom v poglavju *Ko končate z delom znotraj računalnika.*

Odstranjevanje sklopa ventilatorja

1. Sledite navodilom v poglavju *Preden začnete z delom znotraj računalnika.*
2. Odstranite:
 - a) stojalo VESA
 - b) hrbtni pokrov
 - c) okvir nosilca VESA
 - d) zaščito matične plošče
3. Odklopite kabel ventilatorja za procesor iz priključka na matični plošči. Odstranite vijake, s katerimi je ventilator za procesor pritrjen na matično ploščo in ga dvignite iz računalnika.

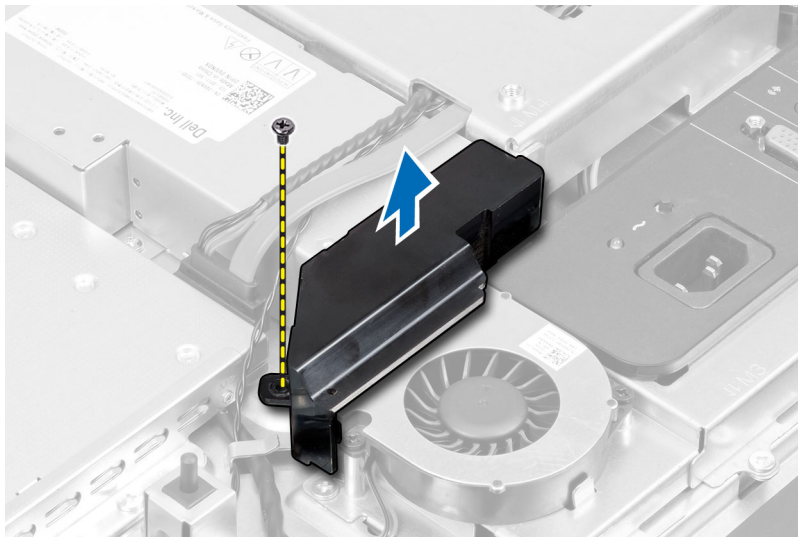


Nameščanje ventilatorja procesorja

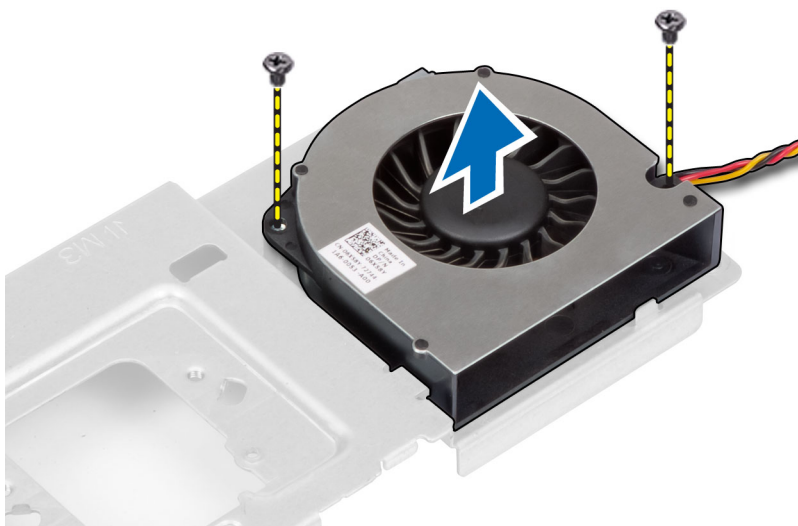
1. Ventilator procesorja položite na računalnik in privijte vijake, s katerimi je ventilator procesorja pritrjen na matično ploščo.
2. Kabel ventilatorja procesorja priklopite v priključek na sistemski plošči.
3. Namestite:
 - a) zaščito matične plošče
 - b) okvir nosilca VESA
 - c) hrbtni pokrov
 - d) stojalo VESA
4. Sledite navodilom v poglavju *Ko končate z delom znotraj računalnika.*

Odstranjevanje ventilatorja napajalnika

1. Sledite navodilom v poglavju *Preden začnete z delom znotraj računalnika.*
2. Odstranite:
 - a) stojalo VESA
 - b) hrbtni pokrov
 - c) okvir nosilca VESA
 - d) zaščito matične plošče
3. Odstranite vijak, s katerimi je vod ventilatorja pritrjen na ohišje. Nosilec ventilatorja dvignite iz računalnika.



4. Odstranite vijake, s katerimi je ventilator napajalnika pritrjen na ohišje, in ga dvignite iz računalnika.



Nameščanje ventilatorja napajalnika

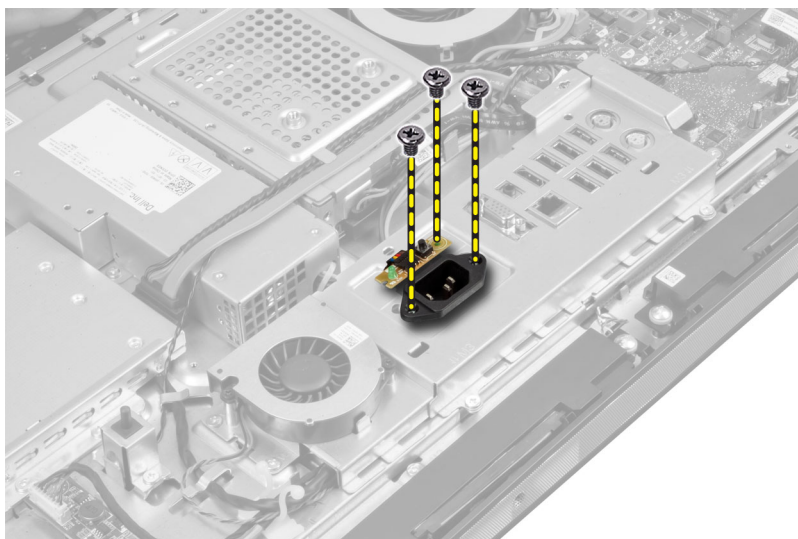
1. Ventilator napajalnika položite na računalnik in privijte vijake, s katerimi je pritrjen na ohišje.
2. Nosilec ventilatorja poravnajte in položite z računalnika.
3. Privijte vijak, s katerim je nosilec ventilatorja pritrjen na ohišje.
4. Namestite:
 - a) zaščito matične plošče
 - b) okvir nosilca VESA
 - c) hrbtni pokrov
 - d) stojalo VESA
5. Sledite navodilom v poglavju *Ko končate z delom znotraj računalnika*.

Odstranjevanje zaščite V/I plošče

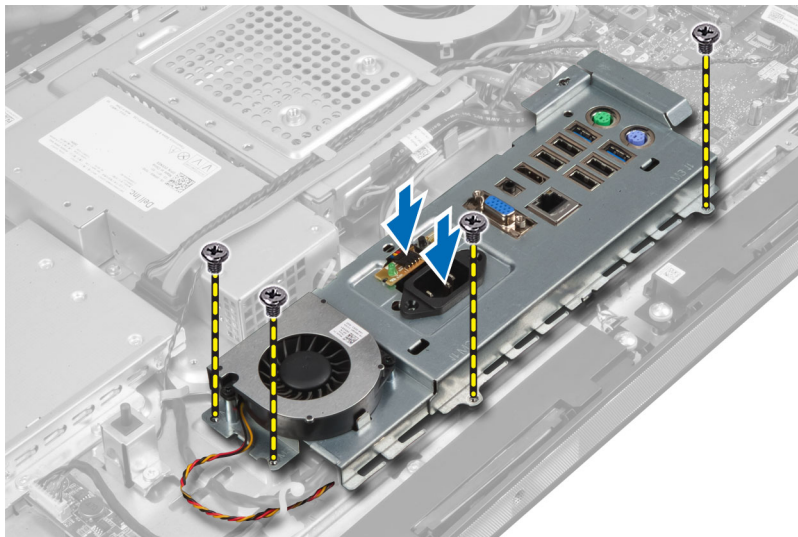
1. Sledite navodilom v poglavju *Preden začnete z delom znotraj računalnika*.
2. Odstranite:
 - a) stojalo VESA
 - b) hrbtni pokrov
 - c) okvir nosilca VESA
 - d) ventilator napajanja
 - e) zaščito matične plošče
3. Dvignite vhodno/izhodno ploščo stran od računalnika.



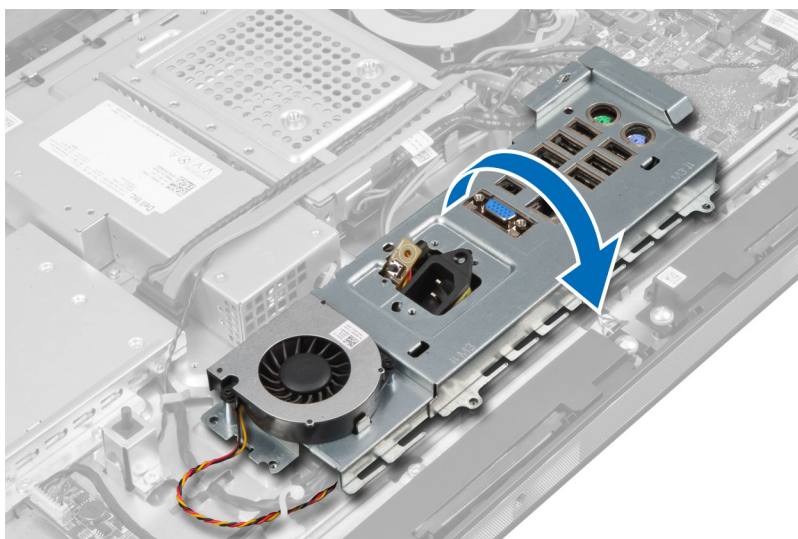
4. Odstranite vijake, s katerimi je napajalni priključek pritrjen na zaščito vhodne/izhodne plošče.



5. Odstranite vijake, s katerimi je zaščita vhodne/izhodne plošče pritrjena na ohišje. Sprostite napajalni priključek in ga potisnite v vtičnico.



6. Odprite zaščito vhodne/izhodne (V/I) plošče in jo odstranite iz računalnika.



7. Odklopite kabel napajalnega priključka s systemske plošče.

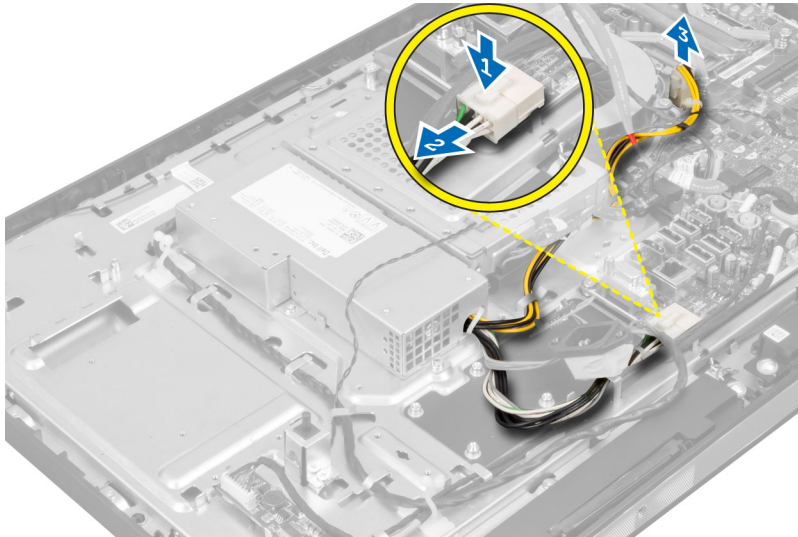


Nameščanje zaščite V/I plošče

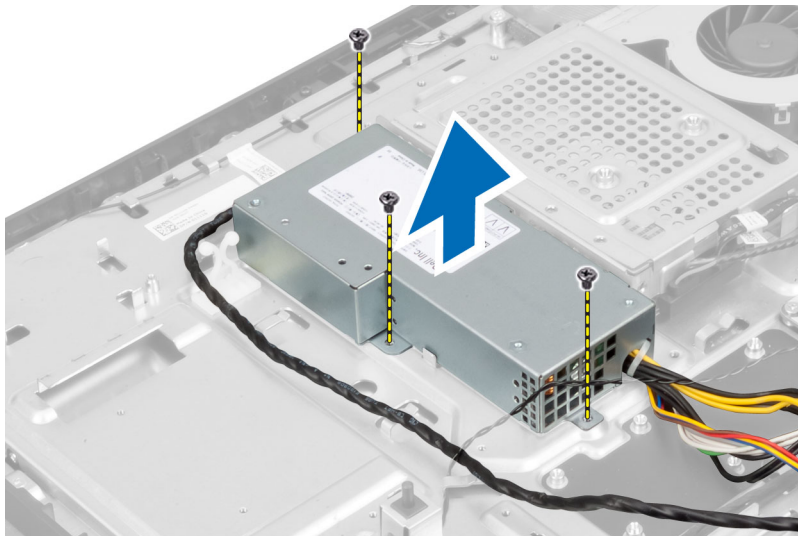
1. Priključite kabel napajalnega priključka na sistemsko ploščo.
2. Zaščito V/I plošče položite na računalnik.
3. Speljite napajalni priključek in ga pritrdite v vtičnico. Privijte vijake, s katerimi je zaščita V/I plošče pritrjena na ohišje.
4. Privijte vijake, s katerimi je napajalni priključek pritrjen na zaščito V/I plošče.
5. V/I ploščo postavite na računalnik.
6. Namestite:
 - a) ventilator napajanja
 - b) zaščito matične plošče
 - c) okvir nosilca VESA
 - d) hrbtni pokrov
 - e) stojalo VESA
7. Sledite navodilom v poglavju *Ko končate z delom znotraj računalnika*.

Odstranitev napajalnika

1. Sledite navodilom v poglavju *Preden začnete z delom znotraj računalnika*.
2. Odstranite:
 - a) stojalo VESA
 - b) hrbtni pokrov
 - c) okvir nosilca VESA
 - d) zaščito matične plošče
 - e) zaščita vhodne/izhodne (V/I) plošče
 - f) ventilator napajanja
3. Kable za napajanje odklopite iz matične plošče. Kabel izpeljite iz zatičev v računalniku.



4. Odstranite vijake, s katerimi je napajalna enota (PSU) pritrjena na ohišje. Dvignite napajalno enoto (PSU) in jo odstranite iz računalnika.



Namestitev napajalnika

1. Napajalnik položite na računalnik.
2. Privijte vijake, s katerimi je napajalnik pritrjen na ohišje.
3. Kabel speljite na kljukice v računalniku.
4. Priključite napajalne kable na priključek na matični plošči.
5. Namestite:
 - a) ventilator napajanja
 - b) zaščita vhodne/izhodne (V/I) plošče
 - c) zaščito matične plošče
 - d) okvir nosilca VESA
 - e) hrbtni pokrov

- f) stojalo VESA
6. Sledite navodilom v poglavju *Ko končate z delom znotraj računalnika*.

Odstranjevanje procesorja

1. Sledite navodilom v poglavju *Preden začnete z delom znotraj računalnika*.
2. Odstranite:
 - a) stojalo VESA
 - b) hrbtni pokrov
 - c) okvir nosilca VESA
 - d) zaščito matične plošče
 - e) sklop hladilnika
3. Pritisnite sprostitveno ročico navzdol in jo nato premaknite navzven, da jo sprostite iz kaveljčka za zaklep, s katerim je pritrjena. Dvignite pokrov procesorja in procesor odstranite iz reže.

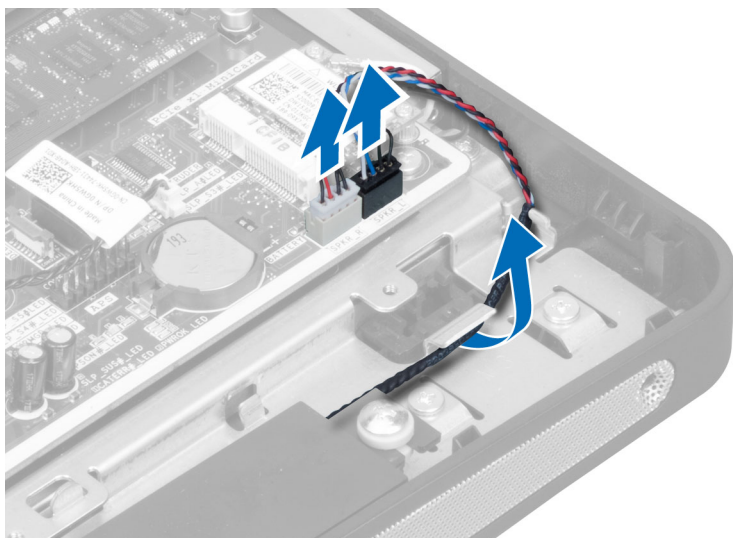


Namestitev procesorja

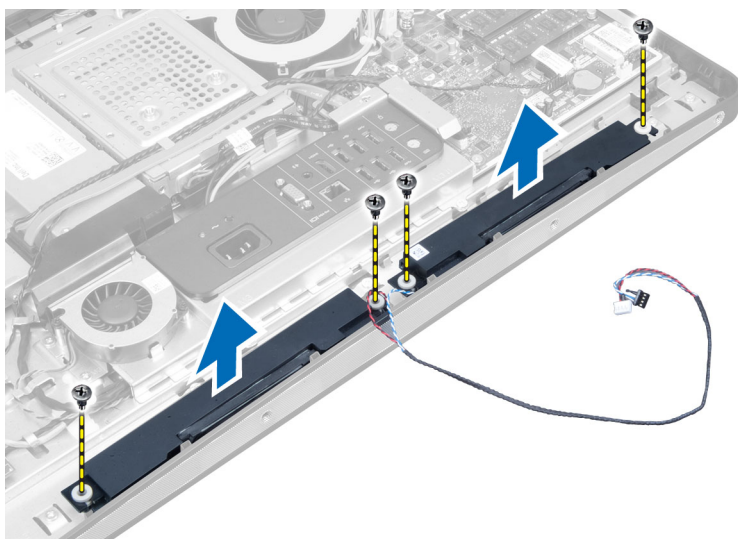
1. Vstavite procesor v ležišče procesorja. Poskrbite, da bo procesor pravilno nameščen.
2. Pritisnite sprostitveno ročico navzdol, nato pa jo premaknite navznoter, da jo pritrdite z zadrževalnim kaveljčkom.
3. Namestite:
 - a) sklop hladilnika
 - b) zaščito matične plošče
 - c) okvir nosilca VESA
 - d) hrbtni pokrov
 - e) stojalo VESA
4. Sledite navodilom v poglavju *Ko končate z delom znotraj računalnika*.

Odstranjevanje zvočnikov

1. Sledite navodilom v poglavju *Preden začnete z delom znotraj računalnika*.
2. Odstranite:
 - a) stojalo VESA
 - b) hrbtni pokrov
 - c) okvir nosilca VESA
 - d) zaščito matične plošče
3. Odklopite kable zvočnika iz priključka na matični plošči. Kable izpeljite iz zarez.



4. Odstranite vijake, s katerimi so zvočniki pritrjeni na ohišje. Zvočnike dvignite iz računalnika.

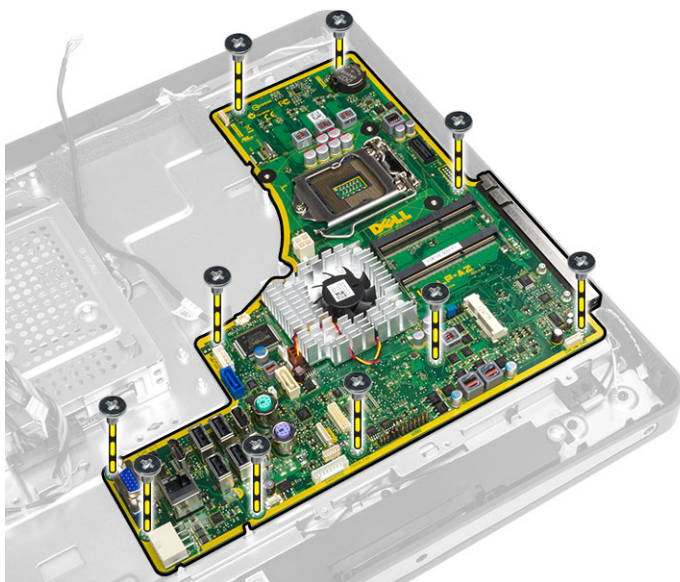


Namestitev zvočnikov

1. Zvočnike položite in poravnajte na ohišje. Privijte vijake, s katerimi je zvočnik pritrjen na ohišje.
2. Kable speljite v zareze. Kable zvočnika priključite na matično ploščo.
3. Namestite:
 - a) zaščito matične plošče
 - b) okvir nosilca VESA
 - c) hrbtni pokrov
 - d) stojalo VESA
4. Sledite navodilom v poglavju *Ko končate z delom znotraj računalnika*.

Odstranjevanje matične plošče

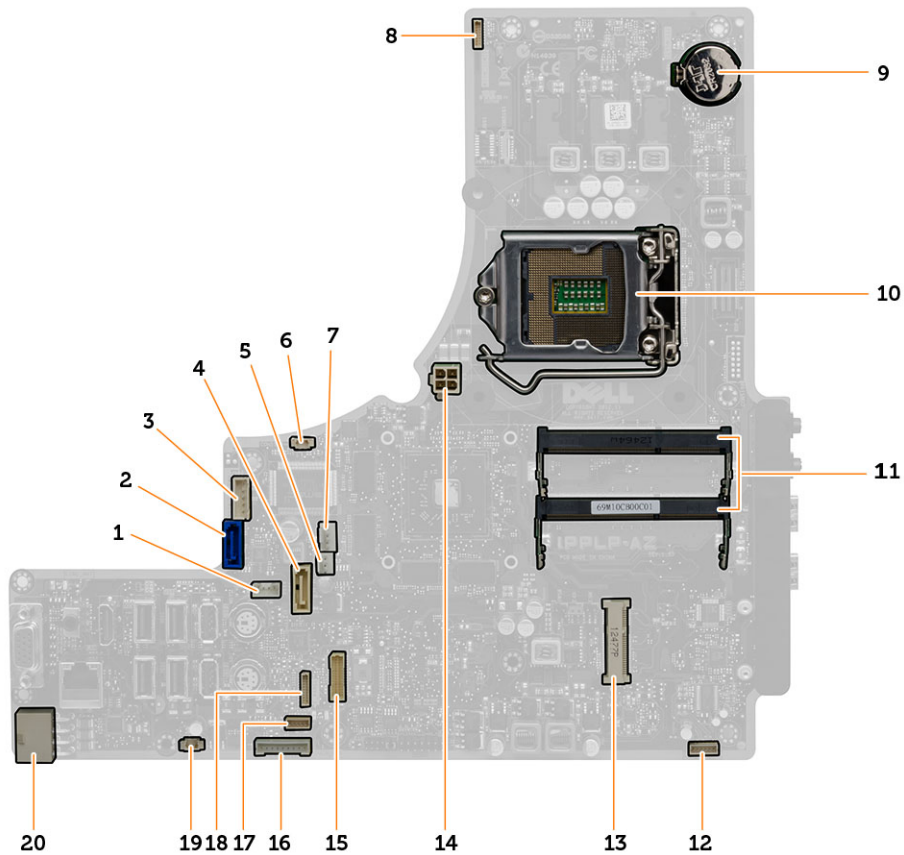
1. Sledite navodilom v poglavju *Preden začnete z delom znotraj računalnika*.
2. Odstranite:
 - a) stojalo VESA
 - b) hrbtni pokrov
 - c) okvir nosilca VESA
 - d) zaščito matične plošče
 - e) pomnilnik
 - f) optični pogon
 - g) Trdi disk
 - h) sklop hladilnika
 - i) enoto za napajanje
 - j) zaščita vhodne/izhodne (V/I) plošče
 - k) ploščo pretvornika
 - l) ventilator napajanja
3. Odklopite vse kable, ki so priključeni na matično ploščo.
4. Odstranite vijake, s katerimi je matična plošča pritrjena na računalnik.



5. Dvignite in odstranite matično ploščo iz ohišja.

Razporeditev matične plošče

Na spodnji sliki je prikazana razporeditev matične plošče računalnika.



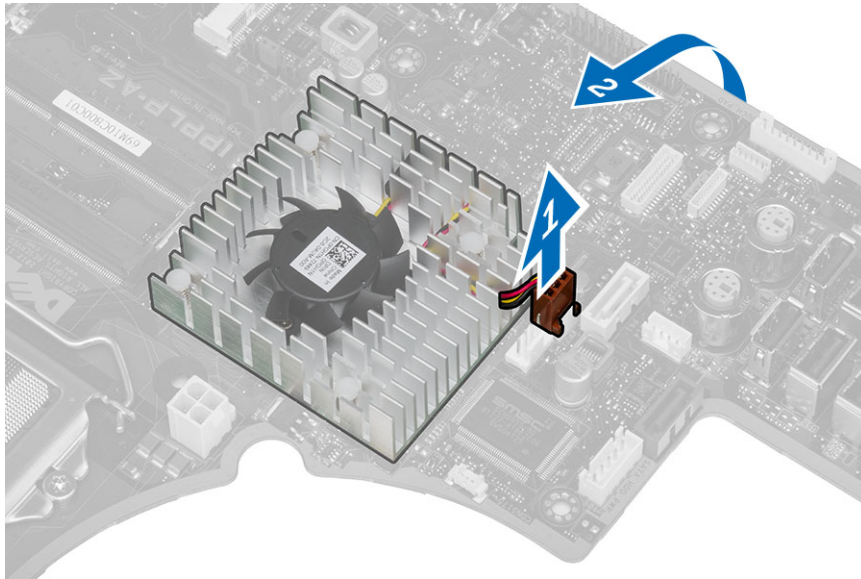
1. Napajalni priključek ODD za SATA
2. Priključek HDD za SATA
3. Napajalni priključek HDD za SATA
4. Priključek ODD za SATA
5. Priključek za ventilator grafičnega hladilnika
6. Priključek stikala za zaznavanje vdora
7. Priključek za ventilator hladilnika procesorja
8. Priključek za kamero
9. Priključek za gumbno baterijo
10. podnožje za procesor
11. Priključki za pomnilnik (reže SODIMM)
12. Priključek za zvočnik
13. Reža za mini-PCI Express
14. 12 V priključek za napajanje CPE
15. Priključek za LVDS
16. Priključek za pretvorniško ploščo
17. Priključek za ploščo na dotik
18. Priključek za sprednjo ploščo
19. Priključek za ventilator PSU
20. Priključek za baterijo

Namestitev matične plošče

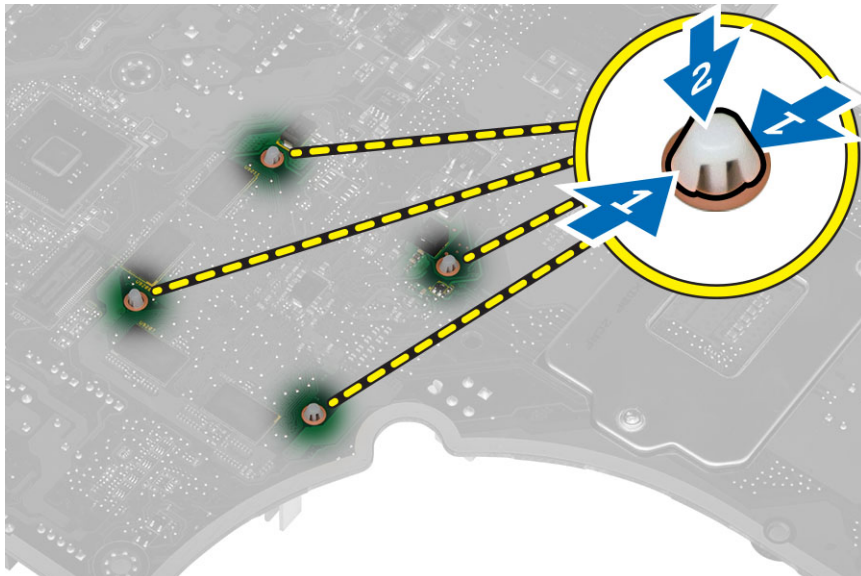
1. Matično ploščo postavite na računalnik.
2. Priključite vse kable na matično ploščo.
3. Privijte vijake, s katerimi je matična plošča pritrjena na osnovno ploščo.
4. Namestite:
 - a) ventilator napajanja
 - b) ploščo pretvornika
 - c) zaščita vhodne/izhodne (V/I) plošče
 - d) enoto za napajanje
 - e) sklop hladilnika
 - f) Trdi disk
 - g) optični pogon
 - h) pomnilnik
 - i) zaščito matične plošče
 - j) okvir nosilca VESA
 - k) hrbtni pokrov
 - l) stojalo VESA
5. Sledite navodilom v poglavju *Ko končate z delom znotraj računalnika*.

Odstranjevanje hladilnika (grafična kartica)

1. Sledite navodilom v poglavju *Preden začnete z delom znotraj računalnika*.
2. Odstranite:
 - a) stojalo VESA
 - b) hrbtni pokrov
 - c) okvir nosilca VESA
 - d) zaščito matične plošče
 - e) pomnilnik
 - f) optični pogon
 - g) Trdi disk
 - h) sklop hladilnika
 - i) enoto za napajanje
 - j) zaščita vhodne/izhodne (V/I) plošče
 - k) ploščo pretvornika
 - l) ventilator napajanja
 - m) matična plošča
3. Odklopite kabel ventilatorja, ki je priključen na matično ploščo, in dvignite matično ploščo na hrbtno stran.



4. Vijake, ki so priključeni na matično ploščo, potisnite navzdol.



5. Odstranite hladilnik iz sistemske plošče.

Nameščanje hladilnika (gرافیčna kartica)

1. Hladilnik postavite na sistemsko ploščo.
2. Potisnite vijake, da pritrdite hladilnik na mesto.
3. Priključite kabel ventilatorja.
4. Namestite:
 - a) matična plošča
 - b) ventilator napajanja
 - c) ploščo pretvornika

- d) zaščita vhodne/izhodne (V/I) plošče
- e) enoto za napajanje
- f) sklop hladilnika
- g) Trdi disk
- h) optični pogon
- i) pomnilnik
- j) zaščito matične plošče
- k) okvir nosilca VESA
- l) hrbtni pokrov
- m) stojalo VESA

5. Sledite navodilom v poglavju *Ko končate z delom znotraj računalnika*.

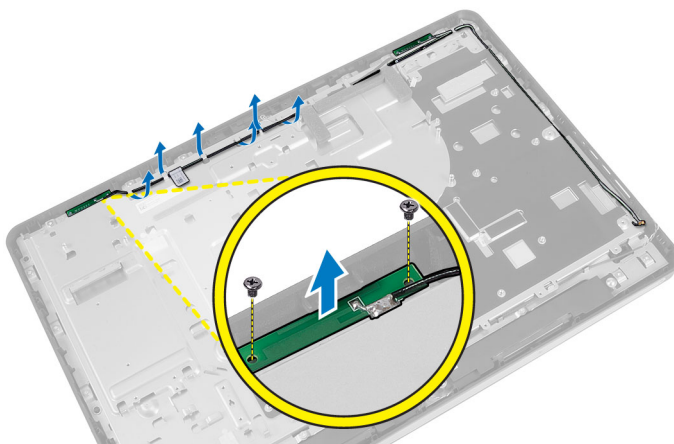
Odstranjevanje antenskega modula

1. Sledite navodilom v poglavju *Preden začnete z delom znotraj računalnika*.

2. Odstranite:

- a) stojalo VESA
- b) hrbtni pokrov
- c) okvir nosilca VESA
- d) zaščito matične plošče
- e) zaščita vhodne/izhodne (V/I) plošče
- f) kartico WLAN
- g) optični pogon
- h) Trdi disk
- i) stikalo za zaznavanje vdora
- j) plošča gumba za vklop in gumbov OSD
- k) ploščo pretvornika
- l) ventilator za procesor
- m) enoto za napajanje
- n) sklop hladilnika
- o) ventilator napajanja
- p) matična plošča

3. Odstranite vijake, s katerimi je antenski modul pritrjen na ohišje. Antenski kapelj izpeljite iz robov računalnika. Dvignite in odstranite antenski modul.



Nameščanje antenskega modula

1. Antenski modul postavite na ohišje.
2. Antenski kabel speljite okrog robov računalnika. Privijte vijake, s katerimi je antenski modul pritrjen na ohišje.
3. Namestite:
 - a) matična plošča
 - b) ventilator napajanja
 - c) sklop hladilnika
 - d) enoto za napajanje
 - e) ventilator za procesor
 - f) ploščo pretvornika
 - g) plošča gumba za vklop in gumbov OSD
 - h) stikalo za zaznavanje vdora
 - i) Trdi disk
 - j) optični pogon
 - k) kartico WLAN
 - l) zaščita vhodne/izhodne (V/I) plošče
 - m) zaščito matične plošče
 - n) okvir nosilca VESA
 - o) hrbtni pokrov
 - p) stojalo VESA
4. Sledite navodilom v poglavju *Ko končate z delom znotraj računalnika*.

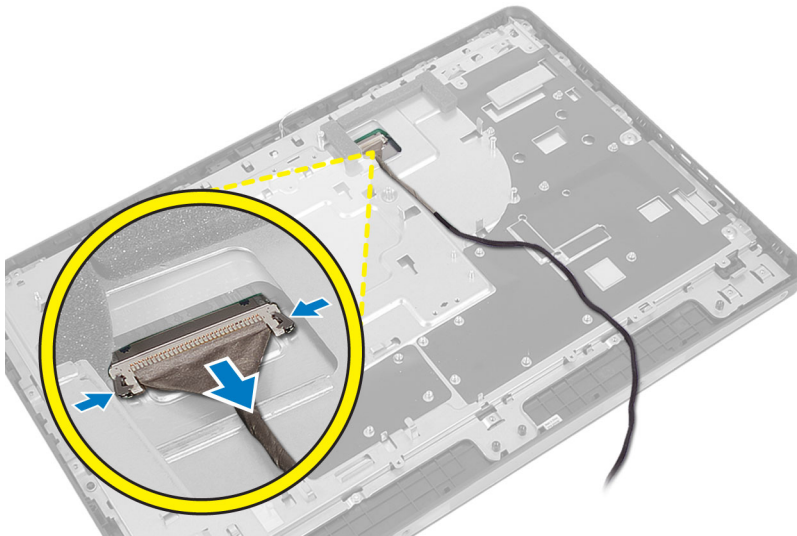
Odstranitev zaslonske plošče

1. Sledite navodilom v poglavju *Preden začnete z delom znotraj računalnika*.
2. Odstranite:
 - a) stojalo VESA
 - b) hrbtni pokrov
 - c) okvir nosilca VESA
 - d) zaščito matične plošče
 - e) zaščita vhodne/izhodne (V/I) plošče
 - f) kartico WLAN
 - g) optični pogon
 - h) Trdi disk
 - i) stikalo za zaznavanje vdora
 - j) plošča gumba za vklop in gumbov OSD
 - k) ploščo pretvornika
 - l) ventilator napajanja
 - m) enoto za napajanje
 - n) sklop hladilnika
 - o) ventilator za procesor
 - p) zvočnike
 - q) antenski modul
 - r) matična plošča

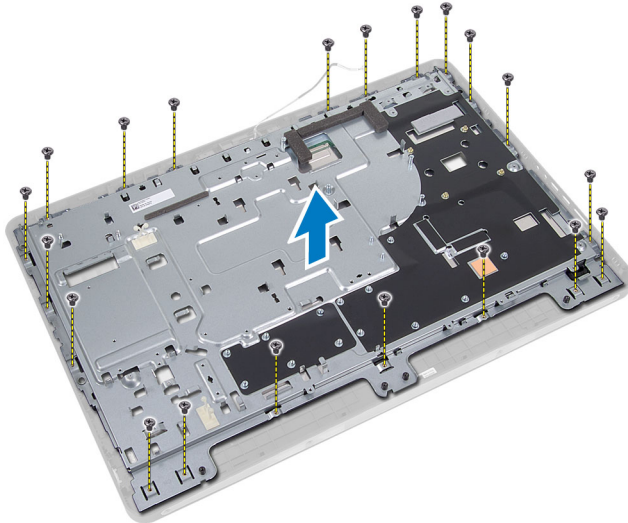


OPOMBA: Ta navodila veljajo samo za računalnike, ki nimajo zaslona na dotik. Pri računalnikih, ki imajo zaslon na dotik, je treba ploščo zaslona razstaviti v čistem okolju.

3. Odključite kabel LVDS s plošče zaslona. Odstranite vse ostale kable ali antene po robovih osnovne plošče.



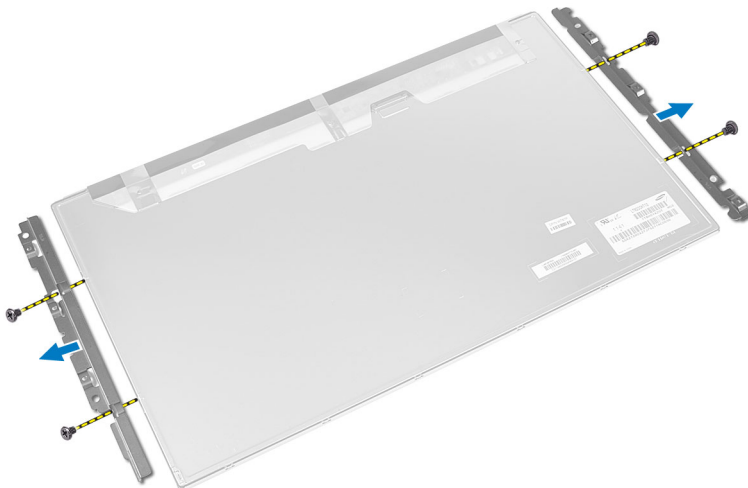
4. Odstranite vijake, s katerimi je osnovna plošča pritrjena na ohišje. Osnovno ploščo dvignite iz ohišja.



5. Ploščo zaslona dvignite iz ohišja.



6. Odstranite vijake, s katerimi je nosilec zaslona pritrjen na ploščo zaslona. Nosilec zaslona odstranite iz plošče zaslona.



Namestitev zaslonske plošče

1. Privijte vijake, s katerimi je nosilec zaslona pritrjen na ploščo zaslona.
2. Ploščo zaslona postavite na ohišje.
3. Osnovno ploščo postavite na ohišje.
4. Privijte vijake, s katerimi je osnovna plošča pritrjena na ohišje.
5. Kabel LVDS priključite na ploščo zaslona.
6. Namestite:
 - a) matična plošča
 - b) antenski modul
 - c) zvočnike
 - d) ventilator za procesor
 - e) sklop hladilnika

- f) enoto za napajanje
- g) ventilator napajanja
- h) ploščo pretvornika
- i) plošča gumba za vklop in gumbov OSD
- j) stikalo za zaznavanje vdora
- k) Trdi disk
- l) optični pogon
- m) kartico WLAN
- n) zaščita vhodne/izhodne (V/I) plošče
- o) zaščito matične plošče
- p) okvir nosilca VESA
- q) hrbtni pokrov
- r) stojalo VESA

7. Sledite navodilom v poglavju *Ko končate z delom znotraj računalnika*.

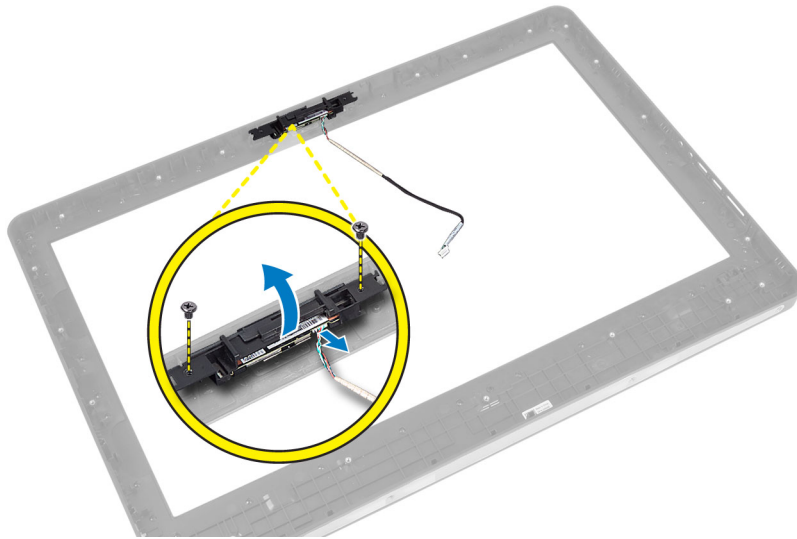
Odstranjevanje kamere

1. Sledite navodilom v poglavju *Preden začnete z delom znotraj računalnika*.

2. Odstranite:

- a) stojalo VESA
- b) hrbtni pokrov
- c) okvir nosilca VESA
- d) zaščito matične plošče
- e) zaščita vhodne/izhodne (V/I) plošče
- f) kartico WLAN
- g) optični pogon
- h) Trdi disk
- i) stikalo za zaznavanje vdora
- j) plošča gumba za vklop in gumbov OSD
- k) ploščo pretvornika
- l) ventilator za procesor
- m) enoto za napajanje
- n) sklop hladilnika
- o) ventilator napajanja
- p) matična plošča
- q) ploščo zaslona

3. Dvignite zapah in odklopite kable kamere. Odstranite vijake, s katerimi je kamera pritrjena na ohišje.



Nameščanje kamere

1. Privijte vijake, s katerimi je kamera pritrjena na ohišje.
2. Priključite kabel kamere in pritrdite zapah.
3. Namestite:
 - a) ploščo zaslona
 - b) matična plošča
 - c) ventilator napajanja
 - d) sklop hladilnika
 - e) enoto za napajanje
 - f) ventilator za procesor
 - g) ploščo pretvornika
 - h) plošča gumba za vklop in gumbov OSD
 - i) stikalo za zaznavanje vdora
 - j) Trdi disk
 - k) optični pogon
 - l) kartico WLAN
 - m) zaščita vhodne/izhodne (V/I) plošče
 - n) zaščito matične plošče
 - o) okvir nosilca VESA
 - p) hrbtni pokrov
 - q) stojalo VESA
4. Sledite navodilom v poglavju *Ko končate z delom znotraj računalnika.*

Nastavitev sistema

Nastavitev sistema vam omogoča nadzorovanje strojne opreme računalnika in določanje možnosti na ravni BIOS-a. V nastavitvi sistema lahko:

- Spremenite nastavitve NVRAM, potem ko dodate ali odstranite strojno opremo
- Gledate konfiguracijo strojne opreme sistema
- Omogočite ali onemogočite vgrajene naprave
- Nastavite pragove delovanja in upravljanja porabe energije
- Upravljate varnost računalnika

Zagonsko zaporedje

Zagonsko zaporedje vam omogoča obhod zaporedja systemskega zagona in neposredni zagon določene enote (npr. optični pogon ali trdi disk). Ko se med samodejnim preskusom vklopa (POST) prikaže logotip Dell, lahko:

- Dostopate do nastavitve sistema s pritiskom na tipko <F2>
- Odprete meni za enkratni zagon s pritiskom na tipko <F12>

V meniju za enkratni zagon so prikazane naprave, ki jih lahko zaženete z vključno možnostjo diagnostike. Možnosti menija za zagon so:

- Removable Drive (Izmenljivi pogon) (če je na voljo)
- STXXXX Drive (Pogon STXXXX)
- Optical Drive (Optični pogon)
- Diagnostics (Diagnostika)



OPOMBA: XXX označuje številko pogona SATA.



OPOMBA: Če izberete možnost »Diagnostics« (Diagnostika), se bo prikazal zaslon **ePSA diagnostics** (Diagnostika ePSA).

Na zaslonu za zagonsko zaporedje je prikazana tudi možnost za dostop do menija za nastavitev sistema.

Navigation Keys


The following table displays the system setup navigation keys.



OPOMBA: For most of the system setup options, changes that you make are recorded but do not take effect until you re-start the system.

Tabela 1. Navigation Keys

Keys	Navigation
Up arrow	Moves to the previous field.
Down arrow	Moves to the next field.

Keys	Navigation
<Enter>	Allows you to select a value in the selected field (if applicable) or follow the link in the field.
Spacebar	Expands or collapses a drop-down list, if applicable.
<Tab>	Moves to the next focus area.
	 OPOMBA: For the standard graphics browser only.
<Esc>	Moves to the previous page till you view the main screen. Pressing <Esc> in the main screen displays a message that prompts you to save any unsaved changes and restarts the system.
<F1>	Displays the System Setup help file.

Možnosti sistemskih nastavitev


 **OPOMBA:** Prikaz elementov, navedenih v tem razdelku, je odvisen od računalnika in nameščenih naprav.

Tabela 2. Splošno

Možnost	Opis
Podatki o sistemu	<p>Prikažejo se naslednji podatki:</p> <ul style="list-style-type: none"> • System Information (Sistemske informacije) – Prikažejo možnosti BIOS Version (Različica BIOS-a), Service Tag (Servisna oznaka), Asset Tag (Oznaka sredstva), Ownership Tag (Oznaka lastništva), Ownership Date (Datum lastništva), Manufacture Date (Datum izdelave) in Express Service Code (Koda za hitri servis). • Memory Information (Informacije o pomnilniku) – Prikažejo možnosti Memory Installed (Nameščen pomnilnik), Memory Available (Razpoložljivi pomnilnik), Memory Speed (Hitrost pomnilnika), Memory Channels Mode (Način pomnilniških naprav), Memory Technology (Tehnologija pomnilnika), DIMM A Size (Velikost DIMM A), DIMM B Size (Velikost DIMM B). • PCI Information (PCI-podatki) – Prikažejo možnost SLOT1 • Processor Information (Podatki o procesorju) – Prikaže možnosti Processor Type (Vrsta procesorja), Core Count (Število jeder), Processor ID (ID procesorja), Current Clock Speed (Trenutni takt), Minimum Clock Speed (Najnižji takt), Maximum Clock Speed (Najvišji takt), Processor L2 Cache (Predpomnilnik procesorja L2), Processor L3 Cache (Predpomnilnik procesorja L3), HT Capable (Zmogljivost HT) in 64-Bit Technology (64-bitna tehnologija). • Device Information (Podatki o napravi) – Prikažejo možnosti SATA-0, SATA-1, SATA-4, LOM MAC Address (Naslov LOM MAC) in Video Controller (Video krmilnik) Audio Controller (Zvočni krmilnik), Wi-Fi Device (Naprava Wi-Fi), Bluetooth Device (Naprava Bluetooth).
Boot Sequence (Zagonsko zaporedje)	<p>Omogoča določanje vrstnega reda, po katerem računalnik poskuša najti operacijski sistem. Če želite spremeniti vrstni red zagona, s seznama na desni strani izberite napravo, ki jo želite spremeniti. Ko izberete napravo, kliknite na puščici up/down ali uporabite tipki PgUp / PgDn na tipkovnici, da spremenite vrstni red možnosti zagona. Možnosti na seznamu lahko označite ali odznačite tudi v poljih na levi strani. Za namestitev podedovanega načina zagona omogočite ROM z možnostjo podedovanega načina. Ta podedovani način zagona ni dovoljen, kadar omogočite varni zagon. Možnosti so:</p> <ul style="list-style-type: none"> • Boot Sequence (Zaporedje zagona) – Privzeto izbrano polje je Windows Boot Manager (Upravljalnik zagona Windows).




Možnost	Opis
	<ul style="list-style-type: none">  OPOMBA: Privzeta možnost se lahko razlikuje glede na operacijski sistem vašega računalnika. Možnost seznama zagonov - Možnosti seznama so Legacy (Podedovano) in UEFI. Privzeto izbrana možnost je UEFI.  OPOMBA: Privzeta možnost se lahko razlikuje glede na operacijski sistem vašega računalnika. Add Boot Option (Dodaj možnost zagona) – Omogoča, da dodate možnost zagona. Delete Boot Option (Izbriši možnost zagona) – Omogoča, da izbrišete obstoječo možnost zagona. View (Ogled) – Omogoča, da si ogledate trenutno možnost zagona v računalniku. Load Defaults (Naloži privzete nastavitve) – Obnovi privzete nastavitve računalnika. Apply (Uporabi) – Omogoča uporabo nastavitvev. Exit (Izhod) – Izhod in zagon računalnika.
Advanced Boot Options (Napredne možnosti za zagon sistema)	<p>Možnost Enable Legacy Option ROMs (Omogoči ROM z možnostjo podedovanega načina) omogoča nalaganje ROMov z možnostjo podedovanega načina, kadar je način zagona UEFI. Brez te možnosti se naložijo samo ROMi z možnostjo UEFI. Ta možnost je zahtevana za podedovani način zagona. Ta podedovani način zagona ni dovoljen, kadar omogočite varni zagon. Polje Enable Legacy Option ROMs (Omogoči ROM z možnostjo podedovanega načina) privzeto ni izbrano. Druge možnosti so:</p> <ul style="list-style-type: none"> Load Defaults (Naloži privzete nastavitve) – Obnovi privzete nastavitve računalnika. Apply (Uporabi) – Omogoča uporabo nastavitvev. Exit (Izhod) – Izhod in zagon računalnika.
Date/Time (Datum/čas)	Omogoča vam nastavitve datuma in časa. Spremembe datuma in časa sistema začnejo veljati takoj.

Tabela 3. Konfiguracija sistema

Možnost	Opis
Integrated NIC (Vgrajena omrežna kartica)	<p>Omogoča, da omogočite ali onemogočite vgrajeno omrežno kartico. Vgrajeno omrežno kartico lahko nastavite na:</p> <ul style="list-style-type: none"> Disabled (Onemogočeno) Enabled (Omogočeno) Enabled w/PXE (Omogočeno s PXE) Enabled w/Cloud Desktop (Omogočeno s Cloud Desktop) <p> OPOMBA: Prikaz elementov, navedenih v tem razdelku, je odvisen od računalnika in nameščenih naprav.</p>
SATA Operation (Delovanje SATA)	<p>Omogoča, da konfigurirate način delovanja vgrajenega krmilnika SATA trdega diska.</p> <ul style="list-style-type: none"> Disabled (Onemogočeno) – Krmilniki SATA so skriti. ATA – SATA je konfiguriran za način ATA. AHCI - SATA je konfiguriran za način AHCI. RAID ON – SATA je konfiguriran tako, da podpira način RAID.





Možnost	Opis
Drives (Pogoni)	Omogoča, da omogočite ali onemogočite različne pogone: <ul style="list-style-type: none"> • SATA-0 • SATA-1 • SATA-4
SMART Reporting (Poročanje SMART)	To polje nadzoruje, ali sistem med zagonom poroča o napakah trdega diska za vgrajene pogone. Ta tehnologija je del specifikacije SMART (Self Monitoring Analysis and Reporting Technology – tehnologija analize samonadzorovanja in poročanja). <ul style="list-style-type: none"> • Enable SMART Reporting (Omogoči poročanje SMART) – Ta možnost je privzeto onemogočena.
USB Configuration (Konfiguracija USB)	To polje konfigurira vgrajeni krmilnik USB. Če je možnost <i>Boot Support</i> (Podpora za zagon) omogočena, sistem lahko zažene katero koli vrsto naprave USB za shranjevanje (trdi disk, pomnilniški ključ, disketa). Če so vrata USB omogočena, je naprava, priključena v ta vrata, omogočena in na voljo za operacijski sistem. Če so vrata USB onemogočena, operacijski sistem ne prepozna nobene naprave, priključene v ta vrata.  OPOMBA: Tipkovnica in miška USB vedno delujeta pri nastavitvi BIOS-a, ne glede na te nastavitve.
Audio (Zvok)	Omogoča vklop ali izklop vgrajenih zvočnih krmilnikov. Privzeto izbrana možnost je Enable Audio (Omogoči zvok) .
Miscellaneous Devices (Razne naprave)	Omogoča vam, da omogočite ali onemogočite različne vgrajene naprave. <ul style="list-style-type: none"> • Enable Microphone (Omogoči mikrofoni) – Ta možnost je privzeto izbrana. • Enable Camera (Omogoči kamero) – Ta možnost je privzeto izbrana. • Enable Media Card (Omogoči pomnilniško kartico) – Ta možnost je privzeto izbrana. • Disable Media Card (Onemogoči pomnilniško kartico)

Tabela 4. Varnost

Možnost	Opis
Admin Password	V tem polju lahko nastavite, spremenite ali izbrišete skrbniško geslo (včasih imenovano tudi geslo za nastavitve). Skrbniško geslo omogoča več varnostnih funkcij. Pogon privzeto nima nastavljenega gesla. <ul style="list-style-type: none"> • Enter the old password (Vnesite staro geslo) • Enter the new password (Vnesite novo geslo) • Confirm the new password (Potrdite novo geslo) <p>Uspešne spremembe gesla začnejo veljati takoj.</p>

Možnost	Opis
	 OPOMBA: Če izbrišete skrbniško geslo, se izbriše tudi sistemsko geslo. Z uporabo skrbniškega gesla lahko izbrišete tudi geslo trdega diska. Če je sistemsko geslo ali geslo trdega diska že nastavljeno, skrbniškega gesla ni mogoče nastaviti. Če želite uporabiti skrbniško geslo s sistemskim geslom in/ali geslom trdega diska, morate najprej nastaviti skrbniško geslo.
System Password (Sistemsko geslo)	<p>Omogoča vam, da nastavite, spremenite ali izbrišete geslo za računalnik (prej imenovano primarno geslo).</p> <p>Pogon privzeto nima nastavljenega gesla.</p> <ul style="list-style-type: none"> • Enter the old password (Vnesite staro geslo) • Enter the new password (Vnesite novo geslo) • Confirm the new password (Potrdite novo geslo) <p>Uspešne spremembe gesla začnejo veljati takoj.</p>
Internal HDD-0 Password (Interno geslo HDD-0)	<p>Omogoča vam, da nastavite, spremenite ali izbrišete geslo na notranjem trdem disku računalnika. Uspešne spremembe tega gesla začnejo veljati takoj.</p> <p>Pogon privzeto nima nastavljenega gesla.</p> <ul style="list-style-type: none"> • Enter the old password (Vnesite staro geslo) • Enter the new password (Vnesite novo geslo) • Confirm the new password (Potrdite novo geslo)
Internal HDD-4 Password (Interno geslo HDD-4)	<p>Omogoča vam, da nastavite, spremenite ali izbrišete geslo na notranjem trdem disku računalnika. Uspešne spremembe tega gesla začnejo veljati takoj.</p> <p>Pogon privzeto nima nastavljenega gesla.</p> <ul style="list-style-type: none"> • Enter the old password (Vnesite staro geslo) • Enter the new password (Vnesite novo geslo) • Confirm the new password (Potrdite novo geslo)
Strong Password (Močno geslo)	<p>Enable strong password (Omogoči močno geslo) – možnost je privzeto onemogočena.</p>
Password Configuration (Nastavitev gesla)	<p>To polje določa najmanjše in največje število znakov, dovoljenih za skrbniško in sistemsko geslo.</p> <ul style="list-style-type: none"> • Admin Password Min (Najmanjše število znakov za skrbniško geslo) • Admin Password Max (Največje število znakov za skrbniško geslo) • System Password Min (Najmanjše število znakov za sistemsko geslo) • System Password Max (Največje število znakov za sistemsko geslo)
Password Bypass (Obhod gesla)	<p>Omogoča vam, da se izognete pozivom za možnost <i>System Password</i> (Sistemsko geslo) in geslo notranjega trdega diska med ponovnim zagonom sistema.</p> <ul style="list-style-type: none"> • Disabled (Onemogočeno) – Vedno zahteva sistemsko geslo in geslo notranjega trdega diska, če sta nastavljeni. Ta možnost je privzeto onemogočena. • Reboot Bypass (Izogibanje pri ponovnem zagonu) – Izognite se pozivom za vnos gesla pri ponovnih zagonih (toplih zagonih).

Možnost	Opis
Password Change (Sprememba gesla)	<p> OPOMBA: Sistem bo vedno zahteval sistemsko geslo in geslo notranjega trdega diska, če ga boste vklopili iz izklopljenega stanja (hladni zagon). Poleg tega bo sistem vedno zahteval gesla pri katerih koli prisotnih modulih trdih diskov.</p> <p>Omogoča vam, da določite, ali so dovoljene spremembe sistema gesla in gesla trdega diska, ko je nastavljen na skrbniško geslo.</p> <ul style="list-style-type: none"> • Allow Non-Admin Password Changes (Omogoči neskrbniško spremembo gesla) – Ta možnost je privzeto omogočena.
TPM Security (Varnost TPM)	<p>Ta možnost vam omogoča, da preverite, ali je Trusted Platform Module (TPM) v sistemu omogočen in viden operacijskemu sistemu.</p> <p>TPM Security (TPM zaščita) - ta možnost je privzeto onemogočena.</p> <p> OPOMBA: Če naložite privzete vrednosti programa za nastavev, to ne vpliva na možnosti za aktivacijo, deaktivacijo in počisti. Spremembe te možnosti začnejo veljati takoj.</p>
Computrace	<p>V tem polju lahko omogočite ali onemogočite BIOS modulnega vmesnika opsijske storitve <i>Computrace Service</i> programske opreme <i>Absolute Software</i>.</p> <ul style="list-style-type: none"> • Deactivate (Izključi) – Ta možnost je privzeto omogočena. • Disable (Onemogoči) • Activate (Aktiviraj)
Chassis Intrusion (Vdor v ohišje)	<p>To polje nadzoruje funkcijo za nadzor vdorov v ohišje. Možnosti so:</p> <ul style="list-style-type: none"> • Disable (Onemogoči) • Enable PCI Slot (Omogoči režo PCI) – Ta možnost je privzeto omogočena. • On-Silent (Tihi vklop)
CPU XD Support (Podpora CPE XC)	<p>Omogoča vam, da omogočite ali onemogočite izvajanje načina onemogočenja procesorja.</p> <ul style="list-style-type: none"> • Enable CPU XD Support (Omogoči podporo CPU XD) – ta možnost je privzeto omogočena.
OROM Keyboard Access (Dostop prek tipkovnice OROM)	<p>Omogoča vam, da določite, ali želite med zagonom do konfiguracijskih zaslonov možnosti Option Read Only Memory (OROM) dostopati prek bližnjičnih tipk. Te nastavitve preprečujejo dostop do pripomočka Intel RAID (CTRL+I) ali Intel Management Engine BIOS Extension (CTRL+P/F12).</p> <ul style="list-style-type: none"> • Enable (Omogoči) - Uporabnik lahko vstopi v zaslone za konfiguracijo OROM prek bližnjične tipke. • One-Time Enable (Omogoči enkrat) - Uporabnik lahko vstopi v zaslone za konfiguracijo OROM prek bližnjičnih tipk samo med naslednjim zagonom. Po zagonu bo ta nastavev ponovno onemogočena. • Disable (Onemogoči) - Uporabnik ne more vstopiti v zaslone za konfiguracijo OROM prek bližnjičnih tipk. <p>Ta možnost je privzeto nastavljena na Enable (Omogočeno).</p>
Admin Setup Lockout (Zaklep skrbniške namestitve)	<p>Omogoča vam, da omogočite ali onemogočite možnost za odpiranje nastavitve, ko je nastavljeno skrbniško geslo.</p>

Možnost	Opis
	<ul style="list-style-type: none"> • Enable Admin Setup Lockout (Omogoči zaklep skrbniške namestitve) - Ta možnost privzeto ni nastavljena.
HDD Protection Support (Podpora za zaščito trdega diska)	<p>S to možnostjo lahko omogočite ali onemogočite funkcijo zaščite trdega diska.</p> <ul style="list-style-type: none"> • HDD Protection Support (Podpora zaščite trdega diska) – Ta možnost je privzeto onemogočena.

Tabela 5. Varen zagon


Možnost	Opis
Secure Boot Enable (Omogoči varen zagon)	<p>Ta možnost omogoča ali onemogoča funkcijo varnega zagona. Če želite omogočiti varen zagon, mora biti računalnik v načinu za zagon UEFI, možnost Omogoči ROM z možnostjo podedovanega načina pa mora biti izklopljena.</p> <ul style="list-style-type: none"> • Disabled (Onemogočeno) • Enabled (Omogočeno) – Privzeto omogočeno
Expert Key Management (Strokovno upravljanje ključa)	<p>Omogoča upravljanje podatkovnih baz varnostnega ključa, če je sistem v načinu po meri. Možnost Enable Custom Mode (Omogoči način po meri) je privzeto onemogočena. Možnosti so:</p> <ul style="list-style-type: none"> • PK • KEK • db • dbx <p>Če omogočite Custom Mode (Način po meri), se pojavijo ustrezne možnosti PK, KEK, db in dbx. Možnosti so:</p> <ul style="list-style-type: none"> • Save to File (Shrani v datoteko) – Shrani ključ v datoteko, ki jo izbere uporabnik. • Replace from File (Zamenjaj iz datoteke) – Zamenja trenutni ključ iz datoteke, ki jo izbere uporabnik. • Append from File (Dodaj iz datoteke) – Doda ključ v trenutno podatkovno bazo iz datoteke, ki jo izbere uporabnik. • Delete (Izbriši) – Izbriše izbrani ključ. • Reset All Keys (Ponastavi vse ključe) – Ponastavi na privzeto nastavitvev. • Delete All Keys (Izbriši vse ključe) – Izbriše vse ključe. <p> OPOMBA: Če onemogočite Custom Mode (Način po meri), se bodo vse spremembe izbrisale, ključi pa se bodo obnovili na privzete nastavitve.</p>

Tabela 6. Delovanje

Možnost	Opis
Multi Core Support (Večjedrna podpora)	<p>Določa, ali bo za proces omogočeno eno jedro ali vsa jedra. Delovanje nekaterih programov se bo izboljšalo z dodatnimi jedri.</p> <ul style="list-style-type: none"> • All (Vse) – privzeto omogočeno • 1

Možnost	Opis
	<ul style="list-style-type: none"> • 2
Intel SpeedStep	Omogoča vam, da omogočite ali onemogočite načina procesorja Intel SpeedStep. Ta možnost je privzeto omogočena.
C States Control (Nadzor stanj C)	Omogoča vam, da omogočite ali onemogočite dodatna stanja spanja procesorja. Ta možnost je privzeto omogočena.
Limit CPUID Value (Mejna vrednost CPUID)	Omogoča omejitev največje vrednosti, ki jo standardna funkcija procesorja CPUID podpira. Nekateri operacijski sistemi ne bodo dokončali namestitve, če je podprta funkcija CPUID večja od 3. <ul style="list-style-type: none"> • Enable CPUID Limit (Omogoči omejitev CPUID) – Ta možnost je privzeto onemogočena.
Intel TurboBoost	Omogoča, da omogočite ali onemogočite izvajanje načina Intel TurboBoost procesorja. Ta možnost je privzeto omogočena. <ul style="list-style-type: none"> • Disabled (Onemogočeno) — gonilniku TurboBoost ne omogoča zvišati stanja delovanja procesorja nad standardno delovanje. • Enabled (Omogočeno) – gonilniku Intel Turbo omogoča zvišati delovanje CPE-ja ali grafičnega procesorja.
Hyper-Thread Control (Nadzor večnitenja)	Omogoča, da omogočite ali onemogočite tehnologijo večnitenja. Ta možnost je privzeto omogočena.
Rapid Start Technology (Tehnologija hitrega zagona)	Samodejno izboljša življenjsko dobo baterije tako, da sistem med spanjem ali po času, ki ga določi uporabnik, samodejno prestavi v stanje nizke porabe. Mogoč je nekoliko podaljšan čas do ponovne vzpostavitve delovanja po stanju spanja, povprečen čas do ponovne vzpostavitve delovanja pa je krajši kot čas do ponovne vzpostavitve delovanja po stanju mirovanja. Časovnik je mogoče nastaviti tako, da začne z vrednosti "0". Ta možnost je privzeto onemogočena.

Tabela 7. Upravljanje porabe

Možnost	Opis
AC Recovery (Obnovitev napajanja)	Določa, kako se računalnik odzove, ko je napajanje vklopljeno po izklopu napajanja. Obnovitev napajanja lahko nastavite na: <ul style="list-style-type: none"> • Power Off (Izklopljeno (privzeto)) • Power on (Vključeno) • Last Power State (Zadnje stanje napajanja)
Auto On Time (Čas samodejnega vklopa)	S to možnostjo lahko določite čas, ko želite, da se sistem samodejno vklopi. Čas je zapisan v standardni 12-urni obliki (ure:minute:sekunde). Čas vklopa lahko spremenite tako, da v polja za čas in A.M./P.M. (dopoldne/popoldne) vnesete vrednosti. <ul style="list-style-type: none"> • Disabled (Onemogočeno) - Sistem se ne bo vklopil samodejno. • Every Day (Vsak dan) – sistem se bo zagnal vsak dan v času, ki ste ga nastavili zgoraj. • Weekdays (Med tednom) – sistem se bo zagnal od ponedeljka do petka v času, ki ste ga nastavili zgoraj. • Select Days (Izbrani dnevi) – sistem se bo vklopil ob izbranih dnevih in v času, ki ga nastavite zgoraj.



Možnost	Opis
	 OPOMBA: Ta možnost ne deluje, če računalnik izklopite s stikalom na razdelilniku ali zaščito pred valovanjem napetosti ali če je možnost za samodejni vklop Auto Power onemogočena.
Deep Sleep Control (Nadzor globokega spanja)	<p>Omogoča vam, da določite kontrolnike, ko je omogočeno globoko spanje.</p> <ul style="list-style-type: none"> • Disabled (Onemogočeno) • Enabled in S5 only (Omogočeno samo v S5) • Enabled in S4 and S5 (Omogočeno v S4 in S5) <p>Ta možnost je privzeto onemogočena.</p>
Fan Control Override (Prepis nadzora ventilatorja)	<p>Upravlja hitrost sistemskega ventilatorja. Ta možnost je privzeto onemogočena.</p>  OPOMBA: Ko je omogočena, ventilator deluje pri polni hitrosti.
USB Wake Support (Prebujanje prek USB)	<p>S to možnostjo lahko določite, da naprave USB zbudijo sistem iz stanja mirovanja.</p> <ul style="list-style-type: none"> • Enable USB Wake Support (Omogoči podporo prebujanja prek USB) – Ta možnost je privzeto omogočena.
Wake on LAN / WLAN (Prebujanje prek omrežja LAN / WLAN)	<p>Ta možnost omogoča zagon računalnika, če je ta izklopljen, ko to sproži poseben signal LAN. Nastavitev ne vpliva na prebujanje iz načina pripravljenosti in mora biti omogočena v operacijskem sistemu. Ta funkcija deluje samo, ko je računalnik priključen na napajanje AC.</p>
Block Sleep (Blokiraj spanje)	<p>Ta možnost vam omogoča, da blokirate prehod v stanje spanja (stanje S3) v okolju operacijskega sistema.</p> <ul style="list-style-type: none"> • Block Sleep (S3 state) (Blokiraj mirovanje (stanje S3)) – ta možnost je privzeto onemogočena.
Intel Smart Connect Technology (Tehnologija Intel Smart Connect)	<p>Ta možnost je privzeto onemogočena. Če je ta možnost omogočena, bo funkcija občasno zaznala bližnje brezžične povezave, medtem ko je sistem v stanju spanja. Tehnologija Smart Connect bo sinhronizirala e-pošto ali aplikacije družabnih medijev, ki so bile odprte, ko je sistem preklopil v stanje spanja.</p>

Tabela 8. Vedenje stanja POST

Možnost	Opis
Numlock LED (Lučka LED za zaklep številčne tipkovnice)	Določa, ali je lahko funkcija NumLock omogočena, ko se sistem ponovno zažene. Ta možnost je privzeto omogočena.
Keyboard Errors (Napake tipkovnice)	Določa, ali sistem ob zagonu poroča o napakah, ki so povezane s tipkovnico. Ta možnost je privzeto omogočena.
POST Hotkeys (Bližnjične tipke POST)	<p>Določa, ali se na zaslonu ob vpisu prikaže sporočilo s prikazom zaporedja tipk, ki jih je treba pritisniti za vstop v meni za možnost zagona BIOS-a.</p> <ul style="list-style-type: none"> • Enable F12 Boot Option menu (Omogoči meni za možnost zagona F12) – ta možnost je privzeto omogočena.
Fastboot (Hitri zagon)	<p>Pospeši postopek zagona, tako da obide nekatere korake združljivosti. Možnosti so:</p> <ul style="list-style-type: none"> • Minimal (Minimalno) • Thorough (Temeljito) – Ta možnost je privzeto izbrana.

Možnost	Opis
	<ul style="list-style-type: none"> • Auto (Samodejno)
MEBx Hotkey (Vročna tipka MEBx)	Določa, ali je lahko funkcija vroče tipke MEBx omogočena, ko se računalnik zažene. Ta možnost je privzeto omogočena.

Tabela 9. Podpora za virtualizacijo

Možnost	Opis
Virtualization (Virtualizacija)	<p>Ta možnost določa, ali lahko nadzornik navideznih strojev (Virtual Machine Monitor – VMM) uporablja dodatne zmogljivosti strojne opreme, ki jih omogoča tehnologija Intel Virtualization.</p> <ul style="list-style-type: none"> • Enable Intel Virtualization Technology (Omogoči tehnologijo Intel Virtualization) – Ta možnost je privzeto omogočena.
VT for Direct I/O (VT za neposredni V/I)	<p>Nadzorniku navideznih strojev (VMM) omogoči ali onemogoči uporabo dodatnih zmogljivosti strojne opreme, ki jo omogoča tehnologija Intel® Virtualization za neposredni V/I.</p> <ul style="list-style-type: none"> • Enable Intel Virtualization Technology for Direct I/O (Omogoči Intelovo tehnologijo za virtualizacijo za direkten V/I) – ta možnost je privzeto onemogočena.
Trusted Execution (Zaupanja vredno izvajanje)	<p>Ta možnost določa, ali lahko nadzornik Measured Virtual Machine Monitor (MVM) uporablja dodatne zmogljivosti strojne opreme, ki jih omogoča tehnologija Intel Trusted Execution. Za uporabo te funkcije morata biti omogočeni tehnologija za virtualizacijo TPM in tehnologija Virtualization za neposredni V/I.</p> <ul style="list-style-type: none"> • Trusted Execution (Zaupanja vredno izvajanje) – ta možnost je privzeto onemogočena.

Tabela 10. Brezžično omrežje

Možnost	Opis
Wireless Device Enable (Omogoči brezžične naprave)	<p>S to možnostjo lahko omogočite ali onemogočite notranje brezžične naprave. Možnosti sta:</p> <ul style="list-style-type: none"> • WLAN • Bluetooth <p>Obe možnosti sta privzeto omogočeni.</p>

Tabela 11. Vzdrževanje

Možnost	Opis
Service Tag (Servisna oznaka)	Prikazuje servisno oznako vašega računalnika.
Asset Tag (Oznaka sredstva)	Omogoča vam, da ustvarite oznako sredstva, če ta še ni nastavljena. Ta možnost privzeto ni nastavljena.
SERR Messages (Sporočila SERR)	Upravlja mehanizem sporočil SERR. Ta možnost privzeto ni nastavljena. Nekatere grafične kartice zahtevajo, da je mehanizem sporočil SERR onemogočen.

Tabela 12. Cloud Desktop











Možnost	Opis
Server Lookup Method (Način pregledovanja strežnika)	<p>Ta možnost določa, kako programska oprema Cloud Desktop poišče naslov strežnika. Možnosti so:</p> <ul style="list-style-type: none"> • Static IP (Statični IP) – Uporablja statični naslov IP • DNS – Z uporabo protokola sistema domenskih imen (DNS) pridobi več naslovov IP. Ta možnost je privzeto izbrana. <p> OPOMBA: Ta možnost je pomembna samo, če je nadzor integriranega omrežnega vmesnika v konfiguraciji sistema omogočen s Cloud Desktop.</p>
Server IP Address (IP-naslov strežnika)	<p>Ta možnost določa primarni statični IP-naslov strežnika Cloud Desktop, s katerim komunicira programska oprema odjemalca. Privzeti IP-naslov strežnika je 255.255.255.255</p> <p> OPOMBA: Ta možnost je pomembna samo, če je nadzor integriranega omrežnega vmesnika v konfiguraciji sistema omogočen s Cloud Desktop.</p>
Server Port (Vrata strežnika)	<p>Ta možnost določa primarna vrata IP Cloud Desktop, s katerimi komunicira programska oprema odjemalca. Privzeta vrednost vrat strežnika je 06910.</p> <p> OPOMBA: Ta možnost je pomembna samo, če je nadzor integriranega omrežnega vmesnika v konfiguraciji sistema omogočen s Cloud Desktop.</p>
Client Address Method (Način naslova odjemalca)	<p>Ta možnost določa, kako odjemalec dostopa do naslova IP. Možnosti so:</p> <ul style="list-style-type: none"> • Static IP (Statični IP) – Uporablja statični naslov IP • DNS – Z uporabo protokola sistema domenskih imen (DNS) pridobi več naslovov IP. Ta možnost je privzeto izbrana. <p> OPOMBA: Ta možnost je pomembna samo, če je nadzor integriranega omrežnega vmesnika v konfiguraciji sistema omogočen s Cloud Desktop.</p>
Client IP Address (IP-naslov odjemalca)	<p>Ta možnost določa statični IP-naslov odjemalca. Privzeti IP-naslov je 255.255.255.255</p> <p> OPOMBA: Ta možnost je pomembna samo, če je nadzor integriranega omrežnega vmesnika v konfiguraciji sistema omogočen s Cloud Desktop.</p>
Client Subnet Mask (Maska podomrežja stranke)	<p>Ta možnost določa IP-naslov maske podomrežja odjemalca. Privzeti IP-naslov je 255.255.255.255</p> <p> OPOMBA: Ta možnost je pomembna samo, če je nadzor integriranega omrežnega vmesnika v konfiguraciji sistema omogočen s Cloud Desktop.</p>
Client Gateway (Prehod odjemalca)	<p>Ta možnost določa IP-naslov prehoda za odjemalca. Privzeti IP-naslov je 255.255.255.255</p> <p> OPOMBA: Ta možnost je pomembna samo, če je nadzor integriranega omrežnega vmesnika v konfiguraciji sistema omogočen s Cloud Desktop.</p>
Advanced (Napredno)	<p>Ta možnost vklopi način Verbose za napredno iskanje in odpravljanje napak. Ta možnost privzeto ni omogočena.</p> <p> OPOMBA: Ta možnost je pomembna samo, če je nadzor integriranega omrežnega vmesnika v konfiguraciji sistema omogočen s Cloud Desktop.</p>

Tabela 13. Sistemski dnevniki

Možnost	Opis
BIOS events (Dogodki BIOS)	Prikaže dnevnik dogodkov v sistemu in vam omogoča, da počistite dnevnik. <ul style="list-style-type: none">• Clear Log (Počisti dnevnik)

Updating the BIOS

It is recommended to update your BIOS (system setup), on replacing the system board or if an update is available. For laptops, ensure that your computer battery is fully charged and connected to a power outlet

1. Re-start the computer.
2. Go to dell.com/support.
3. Enter the **Service Tag** or **Express Service Code** and click **Submit**.
 -  **NOTE:** To locate the Service Tag, click **Where is my Service Tag?**
 -  **NOTE:** If you cannot find your Service Tag, click **Detect My Product**. Proceed with the instructions on screen.
4. If you are unable to locate or find the Service Tag, click the Product Category of your computer.
5. Choose the **Product Type** from the list.
6. Select your computer model and the **Product Support** page of your computer appears.
7. Click **Get drivers** and click **View All Drivers**.
The Drivers and Downloads page opens.
8. On the Drivers and Downloads screen, under the **Operating System** drop-down list, select **BIOS**.
9. Identify the latest BIOS file and click **Download File**.
You can also analyze which drivers need an update. To do this for your product, click **Analyze System for Updates** and follow the instructions on the screen.
10. Select your preferred download method in the **Please select your download method below window**; click **Download File**.
The **File Download** window appears.
11. Click **Save** to save the file on your computer.
12. Click **Run** to install the updated BIOS settings on your computer.
Follow the instructions on the screen.


System and Setup Password

You can create a system password and a setup password to secure your computer.

Password Type	Description
System password	Password that you must enter to log on to your system.
Setup password	Password that you must enter to access and make changes to the BIOS settings of your computer.


 **POZOR:** The password features provide a basic level of security for the data on your computer.

 **POZOR:** Anyone can access the data stored on your computer if it is not locked and left unattended.

 **OPOMBA:** Your computer is shipped with the system and setup password feature disabled.

Assigning a System Password and Setup Password

You can assign a new **System Password** and/or **Setup Password** or change an existing **System Password** and/or **Setup Password** only when **Password Status** is **Unlocked**. If the Password Status is **Locked**, you cannot change the System Password.

 **OPOMBA:** If the password jumper is disabled, the existing System Password and Setup Password is deleted and you need not provide the system password to log on to the computer.

To enter a system setup, press <F2> immediately after a power-on or re-boot.

1. In the **System BIOS** or **System Setup** screen, select **System Security** and press <Enter>. The **System Security** screen appears.
2. In the **System Security** screen, verify that **Password Status** is **Unlocked**.
3. Select **System Password**, enter your system password, and press <Enter> or <Tab>. Use the following guidelines to assign the system password:
 - A password can have up to 32 characters.
 - The password can contain the numbers 0 through 9.
 - Only lower case letters are valid, upper case letters are not allowed.
 - Only the following special characters are allowed: space, ("), (+), (,), (-), (.), (/), (:), (I), (\), (l), (^).

Re-enter the system password when prompted.


4. Type the system password that you entered earlier and click **OK**.
5. Select **Setup Password**, type your system password and press <Enter> or <Tab>. A message prompts you to re-type the setup password.
6. Type the setup password that you entered earlier and click **OK**.
7. Press <Esc> and a message prompts you to save the changes.
8. Press <Y> to save the changes. The computer reboots.

Izbris ali sprememba obstoječega gesla za sistem in/ali nastavitev

Preverite, ali je možnost **Password Status** (Stanje gesla) odklenjena (v nastavitvi sistema), preden poskušate izbrisati ali spremeniti obstoječe geslo za sistem in/ali nastavitev. Če je možnost **Password Status** (Stanje gesla) zaklenjena, obstoječega gesla za sistem ali nastavitev ne morete izbrisati ali spremeniti.

Če želite odpreti nastavitve sistema, takoj po vklopu ali ponovnem zagonu pritisnite <F2>.

1. Na zaslonu **System BIOS** (BIOS sistema) ali **System Setup** (Nastavitve sistema) izberite **System Security** (Sistemska varnost) in pritisnite <Enter>. Prikaže se zaslon **System Security** (Sistemska varnost).
2. Na zaslonu **System Security** (Sistemska varnost) preverite, ali je možnost **Password Status** (Stanje gesla) nastavljena na **Unlocked** (Odklenjeno).
3. Izberite **System Password** (Geslo za sistem), spremenite ali izbrišite obstoječe geslo za sistem in pritisnite <Enter> ali <Tab>.
4. Izberite **Setup Password** (Geslo za nastavitve), spremenite ali izbrišite obstoječe geslo za nastavitve in pritisnite <Enter> ali <Tab>.

 **OPOMBA:** Če spremenite geslo za sistem in/ali nastavitve, ob pozivu ponovno vnesite novo geslo. Če geslo za sistem in/ali nastavitve izbrišete, ob pozivu potrdite brisanje.

5. Pritisnite <Esc>, nato pa se prikaže sporočilo s pozivom za shranitev sprememb.
6. Pritisnite <Y>, da shranite spremembe ter zaprete nastavitve sistema.
Računalnik se ponovno zažene.

Tehnični podatki



 **OPOMBA:** Ponudba se po regijah lahko razlikuje. Za več informacij o konfiguraciji vašega računalnika kliknite Start  (Ikona Start) → Pomoč in podpora, nato pa izberite možnost za ogled informacij o računalniku.

Tabela 14. Podatki o sistemu

Funkcija	Tehnični podatki
Vrsta procesorja	<ul style="list-style-type: none"> Intel Dual / Quad Core Intel Core serije i3 / i5 / i7
Skupni predpomnilnik	Do 8 MB predpomnilnika, odvisno od vrste procesorja
Nabor vezij	Nabor vezij Intel Q87 Express

Tabela 15. Pomnilnik

Funkcija	Tehnični podatki
Vrsta	do 1600 MHz, konfiguracija brez medpomnilnika, brez EGS, dvokanalni DDR3L
Priključki	dve notranje dostopni reži SODIMM DDR3L
Zmogljivost	2 GB, 4 GB in 8 GB
Najmanjša količina pomnilnika	2 GB
Največja količina pomnilnika	16 GB

Tabela 16. Video

Funkcija	Tehnični podatki
Videokrmilnik (vgrajen)	Integrirana grafična kartica Intel HD 4600 (4. generacija Core serije i3/i5/i7 DC/QC CPU), AMD Radeon HD8750A (dodatna ločena grafična kartica)
Video Memory	deljeni pomnilnik
Podpora za zunanji zaslon	Zaslon VGA, HDMI in Wi-Fi


 **OPOMBA:** Zaslon Wi-Fi zahteva brezžično kartico, ki jo morate kupiti posebej.

Tabela 17. Zvok

Funkcija	Tehnični podatki
Krmilnik	Intel High Definition Audio z Waves MaxxVoice Pro
Zvočnik	posamezni 8-ohmski zvočniki v levem in desnem sklopu zvočnika (v povprečju 5 W na kanal)
Notranji ojačevalnik zvočnikov	do 15 W na kanal
Podpora za vgrajeni mikrofoni	dvojni digitalni mikrofoni
Nadzor glasnosti	Gumbi za zvišanje/znižanje glasnosti (samo Windows 7), programski meniji in tipke za nadzor medija na tipkovnici

Tabela 18. Komunikacije

Funkcija	Tehnični podatki
Omrežna kartica	Intel 10/100/1000 Mb/s Ethernet LAN na matični plošči
Brezžično omrežje	<ul style="list-style-type: none"> • polovična mini kartica (Wi-Fi b/g/n, ki podpira zaslon Wi-Fi) • kombinirana polovična mini kartica (Bluetooth 4.0 in Wi-Fi b/g/n, ki podpira zaslon Wi-Fi)

Tabela 19. Kartice

Funkcija	Tehnični podatki
Mini PCI Express	eden

Tabela 20. Zasloni

Funkcija	Tehnični podatki
Vrsta	23-palčni WLED polne visoke ločljivosti
Najvišja ločljivost	1920 x 1080
Hitrost osveževanja	60 Hz
Svetlost	Gumbi za zvišanje/znižanje svetlosti
Kot delovanja	178 vodoravno / 178 navpično
Naklon slikovne pike	0,2652 mm
Krmilniki	kontrolniki na zaslonu

Tabela 21. Pogoni

Funkcija	Tehnični podatki
Trdi disk	en 3,5-palčni pogon SATA ali en 2,5-palčni pogon SATA z okvirjem priključka
Optični pogon (dodatna možnost)	en DVD-ROM, DVD+/- RW ali kombiniran zapisovalnik Blu-ray

Tabela 22. Vrata in priključki

Funkcija	Tehnični podatki
Zvok:	<ul style="list-style-type: none"> • en priključek za izhodno linijo • ena vrata za vhodni zvok/mikrofon • ena vrata za slušalke
Omrežna kartica	en priključek RJ45
USB 2.0	štirje
USB 3.0	štirje
Video	15-pinski priključek VGA
HDMI	en 19-pinski izhodni priključek
Bralnik pomnilniških kartic	ena reža 8-v-1

Tabela 23. Napajanje

Funkcija	Tehnični podatki
Napajalna enota (PSU) 200 vatov	
Frekvenca	50 Hz – 60 Hz
Napetost	100–240 V napajanje na izmenični tok
Vhodni tok	največ 2,90 A največ 1,45 A
Gumbna baterija	3 V CR2032 litijeva gumbna baterija

Tabela 24. Kamera (dodatna možnost)

Funkcija	Tehnični podatki
Ločljivost slike	2,0 milijona slikovnih pik
Video ločljivost	FHD (1080p)
Diagonalni vidni kot	66,2 stopinj

Tabela 25. Stojalo

Funkcija	Tehnični podatki
Nagib	–5 stopinj do 30 stopinj

Tabela 26. Mere

Funkcija	Brez stojala	S stojalom
Širina	574,00 mm (22,60 in)	574,00 mm (22,60 in)
Višina	385,80 mm (15,19 in)	441,86 mm (17,40 in)
Globina:		

Funkcija	Brez stojala	S stojalom
brez dotika	70,50 mm (2,78 in)	174,40 mm (6,87 in)
dotik	72,80 mm (2,87 in)	174,40 mm (6,87 in)
Teža:		
brez dotika	od 8,10 kg do 8,76 kg (od 17,86 lb do 19,31 lb)	od 10,25 kg do 10,91 kg (od 22,60 lb do 24,05 lb)
dotik	od 9,19 kg do 9,84 kg (od 20,26 lb do 21,70 lb)	od 11,34 kg do 11,99 kg (od 25,00 lb do 26,43 lb)


 **OPOMBA:** Teža računalnika je odvisna od izvedbe, ki ste jo naročili, in različic, ki so na voljo.

Tabela 27. Krmilni elementi in lučke


Funkcija	Tehnični podatki
Lučka gumba za vklop	Bela lučka – stalna bela lučka označuje stanje vklopa; utripajoča bela lučka označuje stanje spanja računalnika.
Lučka dejavnosti trdega diska	Bela lučka – utripajoča bela lučka označuje, da računalnik bere podatke s trdega diska ali jih zapisuje nanj.
Kamera LED	Bela lučka – prižgana bela lučka označuje, da je kamera vklopljena.
Zadnja plošča:	
Lučka celovitosti povezav na integriranem omrežnem vmesniku:	Zelena – med omrežjem in računalnikom obstaja dobra povezava s hitrostjo 10 Mb/s
	Zelena – med omrežjem in računalnikom obstaja dobra povezava s hitrostjo 100 Mb/s
	Oranžna – med omrežjem in računalnikom obstaja dobra povezava s hitrostjo 1000 Mb/s.
	Izklopljeno (lučka ne sveti) – fizična povezava med računalnikom in omrežjem ni vzpostavljena.
Lučka dejavnosti omrežja na integrirani omrežni kartici	Rumena lučka – utripajoča rumena lučka opozarja na delovanje omrežja.
Diagnostična lučka napajanja	Zelena lučka – napajanje je vključeno in deluje. Napajalni kabel je treba priključiti v priključek za napajanje (na zadnji strani računalnika) in v električno vtičnico.

Tabela 28. Okolje

Funkcija	Tehnični podatki
Temperaturno območje:	
Med delovanjem	5 °C do 35 °C (41 °F do 95 °F)
Pri skladiščenju	od –40 °C do 65 °C (od –40 °F do 149 °F)
Relativna vlažnost (najvišja):	

Funkcija	Tehnični podatki
Med delovanjem	10% do 90% (brez kondenzacije)
Pri skladiščenju	10% do 95 % (brez kondenzacije)
Najvišja raven tresljajev:	
Med delovanjem	0,66 GRMS
Pri skladiščenju	1,30 GRMS
Največji udarec:	
Med delovanjem	110 G
Pri skladiščenju	160 G
Nadmorska višina:	
Med delovanjem	od –15,2 m do 3048 m (od –50 ft do 10.000 ft)
Pri skladiščenju	–15,20 m do 10.668 m (–50 ft do 35.000 ft)
Nivo onesnaženosti zraka	G2 ali manj, kot določa predpis ANSI/ISA-S71.04-1985

Vzpostavljanje stika z družbo Dell

 **OPOMBA:** Če nimate na voljo povezave z internetom, lahko kontaktne informacije najdete na vašem računu o nakupu, embalaži, blagajniškemu izpisku ali v katalogu izdelkov Dell.

Dell nudi več možnosti spletne in telefonske podpore ter servisa. Razpoložljivost je odvisna od države in izdelka, nekatere storitve pa morda niso na voljo v vašem območju. Če želite vzpostaviti stik z Dellovo prodajo, tehnično podporo ali podporo kupcem:

1. Obiščite spletno stran **dell.com/support**
2. Izberite kategorijo podpore.
3. V spustnem meniju Choose a Country/Region (Izbor države/regije) na vrhu strani določite državo ali regijo.
4. Izberite ustrezno storitev ali povezavo do zelene podpore.